

# 2026 ASSEMBLÉE GÉNÉRALE de la SNHF

Rapport annuel 2025

Jeudi 28 mai 2026  
à la mairie du 7<sup>e</sup> Paris



---

Rapport annuel 2025  
de la Société Nationale d'Horticulture de France (SNHF)

# ASSEMBLÉE GÉNÉRALE

—

PARIS, 28 MAI 2026

---

---

# SOMMAIRE

RAPPORT MORAL .....	6
COMITÉ FÉDÉRATEUR .....	11
CONSEIL SCIENTIFIQUE .....	15
JARDINER AUTREMENT .....	18
PÔLE BIBLIOTHÈQUE, PATRIMOINE ET MÉCÉNAT .....	24
LA REVUE JARDINS DE FRANCE .....	31
LES SECTIONS .....	34
ARBRES ET ARBUSTES D'ORNEMENT .....	34
ART DES JARDINS .....	36
ART FLORAL .....	37
CACTÉES ET SUCCULENTES.....	38
FUCHSIAS & PÉLARGONIUMS .....	40
ILLUSTRATION BOTANIQUE.....	41
ORCHIDÉES.....	43
PLANTES VIVACES .....	44
POTAGERS ET FRUITIERS .....	46
ROSES.....	50
LE RAPPORT FINANCIER 2025 .....	53

## 1. L'assemblée générale

L'assemblée générale représente l'ensemble des adhérents. Elle se réunit au moins une fois par an et délibère sur les résolutions qui encadrent le fonctionnement de l'association.

## 2. Le conseil d'administration

Le conseil d'administration de la SNHF constitue l'instance décisionnaire. Il est composé de 22 administrateurs représentatifs de l'ensemble des collèges d'adhérents, élus pour un mandat de 3 ans.

- **10 administrateurs « collège 1 »**, particuliers
- **6 administrateurs « collège 2 »**, associations, établissements d'enseignement
- **3 administrateurs « collège 3 »**, professionnels
- **3 administrateurs « collège 4 »**, collectivités, établissements publics..

## 3. Le bureau

Le conseil d'administration choisit parmi ses membres et à scrutin secret si un quart de ses membres le demande, un bureau composé de 4 à 8 personnes :

- **Un président**
- **Un à trois vice-président(s)**
- **Un secrétaire général et**, s'il y a lieu, un secrétaire général adjoint
- **Un trésorier et**, s'il y a lieu, un trésorier adjoint.
- **Ils sont élus pour une durée de trois ans et sont rééligibles**, au plus deux fois sur un même poste.

## 4. Organigramme des bénévoles au 31 décembre 2025 (voir page 5)

# Assemblée générale de la Société Nationale d'Horticulture de France (4 collèges)

## Conseil d'administration (22 élus et 2 membres correspondants)

Gilles BECQUER, Jacques BONNARD, Laurent CHATELAIN, Pierre CHEDAL-ANGLAY, Jean-François COFFIN, Yvette DATTÉE, Alain DELAVIE, Guy DEVILLARD, Auède DE QUATREBARBES, Maryse FRIOT, Mary FRUINEAU, Yves GIDOIN, Michel GRÉSILLE, Jean-Pierre GUENEAU, Pascale HEURTEL, Dominique LAUREAU, Sylvain LEROUX, Jean-Pierre MORBY, Jean-Marc MULLER, Marie-Hélène ROCHER-LOAËC, Michel SCHLOSSER, Anne-Marie SLÉZEC, Elisabeth VITOU, Jean WOHRER

## Bureau (7 élus)

Jean-Pierre GUENEAU, Anne-Marie SLEZEC, Michel GRÉSILLE, Pierre CHEDAL-ANGLAY, Guy DEVILLARD, Jean-François COFFIN, Marie-Hélène ROCHER-LOAËC.

### Structures statutaires

**Commission  
bibliothèque**

**Comité  
de rédaction  
*Jardins de France***

**Commission  
communication  
et publications**

**Commission voyages**

**Comité fédérateur**  
Pierre CHEDAL-ANGLAY

Auvergne – Rhône-Alpes : Annie KICHENIN, Claude VALENTIN\*

Bourgogne-Franche-Comté : Dany BARON, Christine LEHMANN-COURCY

Bretagne : Yannick DERRIEN \*

Centre-Val de Loire : Ghislaine DUVERGER, Daniel JOUANNEAU \*,  
Jean-Pierre THEODON \*

Grand-Est : Alain GERARD, Monique GERARDIN

Hauts-de-France : Daniel CARBONNEL

Île-de-France : François ARMAND, Pierre CHEDAL-ANGLAY, Delphine PERSEÉ,  
Michel SCHLOSSER, Jean WOHRER

Normandie : Marie-France DALLET\*

Nouvelle Aquitaine : Jean-Dominique LOISEAU

Occitanie : André BERVILLÉ\*

Provence-Alpes Côtes d'Azur : Virginie LOMBARD

### Jardiner Autrement

**Jardiner Autrement**

**HortiQuid**  
Yvette DATTÉE

### Représentations extérieures

**Conseil national des jardins  
collectifs et familiaux (CNJCF)**  
Jean-Pierre GUENEAU  
Claude VALENTIN

**Excellence Végétale**  
Michel GRÉSILLE

**Commission nationale du  
patrimoine et de l'architecture  
(7<sup>ème</sup> section)**  
Anne-Marie SLÉZEC

**Comité national  
épidémiosurveillance**  
Yvette DATTÉE

**Comité technique permanent  
de sélection (CTPS)**  
Ressources génétiques  
Yvette DATTÉE

**Fonds de dotation pour la  
préservation de la  
biodiversité cultivée**  
Yvette DATTÉE

**Conseil  
scientifique**  
Alain TOPPAN

\* Ambassadeur de la SNHF

# RAPPORT MORAL

Jean-Pierre Gueneau, président de la SNHF

Le rapport 2024 soulignait en ses premiers mots combien cette année-là avait été particulière pour la SNHF, marquée en effet par le lancement des travaux de rénovation de son immeuble.

À regret, je dois reprendre cette formulation pour 2025, car s'est imposée à nous la poursuite de ces travaux que nous avions espérés plus courts.

Leur importance, leur degré de complexité, les travaux complémentaires rendus nécessaires pour faciliter la relocation des étages, tout cela aura impacté le calendrier global et j'écris désormais ces lignes avec l'entière assurance que nous arrivons au terme de ce qu'il convient d'appeler une épreuve, et ceci à plusieurs titres.

## 1. Des travaux bientôt achevés

D'abord, il a fallu reprendre un dossier qui était en sommeil alors que tout le monde savait qu'il s'imposait à la SNHF de réaliser ces travaux, sans lesquels il eût été impossible de relouer les étages et de poursuivre par conséquent les activités de la SNHF dans son périmètre actuel et notamment avec une équipe de salariés.

Il a fallu ensuite mettre en œuvre un plan de financement protecteur des intérêts de la SNHF, autour de la souscription de deux prêts bancaires, mais également de la vente d'actifs pour équilibrer le budget (neuf places de parking ont été vendues en 2025).

Une épreuve aussi pour nos salariés qui, l'année durant, ont eu à supporter les nuisances générées par les travaux et je salue ici leur compréhension de la situation et leur patience, même si des mesures d'accompagnement ont naturellement été mises en œuvre. Une épreuve enfin pour chacune et chacun des bénévoles et des élus dont les activités et interventions ont aussi dû être adaptées.

Il reste notable que les travaux ont été en 2025 quasi achevés avec notamment une façade totalement requalifiée et dont tout le monde souligne la qualité esthétique, en plus du confort d'usage du bâtiment qu'elle apporte.

Il est également notable que les mises en relocation ont été fructueuses avec l'entrée de la société APC pour deux étages et la perspective assurée du retour de Sciences Po, en mai, pour trois étages.

Pour sa part, notre équipe de salariés dispose désormais d'espaces de travail qualitatifs dans une organisation spatiale rationnelle et fonctionnelle contribuant à une qualité de vie au travail substantiellement améliorée.

Il convient de saluer au sein de cette équipe la mission intérimaire qu'a assurée Juliette Blanc, dans le cadre du congé parental d'Inès Turki, et dont elle s'est acquittée avec brio, en étant par ailleurs force de propositions. C'est ainsi que le pôle Jardiner Autrement a pu tenir ses engagements pris dans le cadre de la convention avec l'OFB pour défendre un jardinage écologique, en capitalisant et diffusant les bonnes pratiques et en animant le site internet dédié dont le visitorat ne faiblit pas.

C'est avec beaucoup de plaisir que nous avons retrouvé Inès Turki, reprenant toute sa place au sein de ce pôle, et poursuivant, ce faisant, le travail engagé.

## 2. Des instances renouvelées

Au plan statutaire, 2025 a vu l'installation d'un conseil d'administration pour partie renouvelé avec l'entrée de nouveaux membres, en soulignant qu'un accord unanime des élus aura permis d'intégrer sans voix délibérative deux candidats non élus et qui sont ainsi invités dans nos instances. De même, un nouveau comité fédérateur a été installé et, là aussi, deux associations non élues ont été invitées à participer à ses travaux.

Il convient ici de saluer l'important travail de la commission électorale mise en place pour conduire toute la procédure, en remerciant chaleureusement ses membres. Rappelons enfin que, faute d'une validation officielle de nos nouveaux statuts, ces élections furent conduites selon les modalités antérieures, et donc par collège.

Au sein de ceux-ci et globalement, les adhésions auront connu une légère baisse par rapport à 2024, confirmant une difficulté assez générale dans le milieu associatif de maintenir et développer les effectifs d'adhérents. L'impossibilité d'accueillir du public dans ses locaux a sans doute desservi la SNHF et peut expliquer que certains adhérents n'aient pas renouvelé leur adhésion.

En termes d'administration courante, le bureau, dont c'est une des missions importantes, s'est réuni en distanciel, autant que de besoin, plus d'une dizaine de fois.

Huit conseils d'administration ont été tenus en 2025, examinant de nombreux sujets avec efficacité, à la faveur d'échanges sereins et constructifs. Les questions relatives aux travaux, au patrimoine et donc au budget, ont été régulièrement abordées, débouchant sur des positions unanimes à effet de conduire les nécessaires adaptations, conduisant in fine à un résultat comptable légèrement positif. Notre trésorier Guy Devillard, dans ce contexte, a régulièrement présenté des analyses étayées qui ont éclairé les décisions prises.

Dans un contexte de tension budgétaire, compte tenu du décalage de recettes locatives lié aux travaux à réaliser dans les étages supérieurs, il a proposé avec clairvoyance des solutions qui ont été retenues et mises en œuvre.

Mais au-delà de cette conjoncture, il a mis en évidence que des économies structurelles devront être recherchées pour l'avenir.

Là encore, les analyses qu'il a livrées ont permis d'engager des premières économies, cependant que des réflexions sont désormais amorcées pour poursuivre et développer cet axe.

C'est aussi dans ce cadre que des évolutions importantes ont été conduites en 2025 pour renouveler des prestataires quand les interventions des précédents étaient par trop lacunaires, que ce soit pour la gestion de l'immeuble ou pour les prestations informatiques et téléphoniques.

Sérieux dans le suivi, meilleur recouvrement, relations apaisées, choix techniques pertinents, autant d'éléments désormais favorables pour gérer au mieux le patrimoine et ses composants.

### 3. Des activités conduites avec dynamisme

Si son bâtiment était toujours en travaux en 2025, la SNHF a toutefois maintenu ses activités avec dynamisme, en trouvant des alternatives qui auront permis d'organiser plusieurs temps forts :

- Son assemblée générale d'abord, accueillie à la mairie du 7<sup>e</sup> arrondissement, et son colloque scientifique, organisé dans la magnifique salle de l'Académie d'Agriculture de France sur le thème de la pollinisation. Le prix de thèse y fut remis à Filip Slavkovic, pour ses travaux sur « l'analyse génétique du développement nectarif à effet d'améliorer l'activité de butinage ».
- La journée d'information du conseil scientifique sur l'arboriculture fruitière.
- La conférence à trois voix donnée en marge de l'assemblée générale sur l'illustration botanique aura été très appréciée et le clou de ces deux jours aura sans nul doute été le baptême de la rose 'Société Nationale d'Horticulture de France' dans la cour de notre immeuble, avec sa marraine, Marie-Hélène Leduc, figure imminente de la SNHF dont on connaît les multiples implications, notamment dans le domaine de l'art floral. Obtention de la société Delbard, cette rose nous rappelle combien cette famille est liée à la SNHF depuis 1935 au moment où Georges, le père d'Henri, ouvrait sa première boutique quai de la Mégisserie à Paris.

Autre temps fort en 2025, le congrès international des bibliothèques européennes de botanique et d'horticulture, organisé avec l'Institut de France et le MNHN, s'est déroulé du 14 au 16 mai, avec également le concours des services du Sénat et de l'Académie d'Agriculture de France, confirmant l'importance de notre action au sein de l'écosystème des bibliothèques spécialisées. Saluons l'implication de notre vice-présidente Anne-Marie Slezec qui, avec nos deux bibliothécaires, Mégane Pulby et Audrey Lumière, et l'ensemble des bénévoles font un travail remarquable pour préserver, valoriser notre fonds d'une part, et transmettre les savoirs et savoir-faire d'autre part.

En 2025, de nombreuses expositions ont été organisées, notamment sous la houlette d'Élisabeth Vitou, présidente de la section Illustration botanique (anciennement « Beaux-Arts »), qui nous fait ainsi partager son expertise et sa passion pour l'illustration botanique.

À l'abbaye de Graille, au Havre, d'avril à octobre, ou à Bagatelle, du 10 au 15 juin, l'occasion nous fut donnée d'admirer des œuvres de cette magnifique discipline à la croisée de l'art et de la technique.

Mais nous fûmes également impliqués dans une autre exposition, de juin à novembre, au domaine de Chamarande, retraçant l'histoire des semenciers essonniers, dans le cadre de la programmation 2025 des archives départementales de l'Essonne, visant à sensibiliser le grand public à l'importance des semences dans le patrimoine horticole.

Cependant qu'une exposition en juin démarrait au domaine de la Grange-la Prévôté sur « les plantes potagères au goût du jour » avec la section Potagers et fruitiers et la bibliothèque, sans oublier une exposition en octobre à la médiathèque de Chantilly sur le thème « dessiner le végétal au fil des saisons ».

Bon nombre des activités sont portées par nos sections et je salue l'implication de leurs présidents et présidentes et de l'ensemble des bénévoles qui y sont investis. C'est aussi, pour moi, le moment de rendre hommage à Simone Lomet, experte des fuchsias, reconnue au plan international, et dévouée jusqu'à ses derniers jours à la SNHF, qui nous a quittés en octobre. Régalant les salariés des gâteaux qu'elle leur apportait, animant la commission Voyages en plus de la section Fuchsias et pélarгонiums, assurant de multiples tâches administratives, Simone Lomet était une personnalité attachante pour qui la SNHF était une seconde famille. Nous ne l'oublierons pas et un bulletin de sa section est en préparation pour témoigner de son investissement pour le genre *Fuchsia*. Je souhaite également évoquer la mémoire de Guy Tournellec. Il faisait partie de ces personnalités rares, capables de conjuguer expertise technique, savoir être et savoir-vivre. En tant que bénévole au sein de la SNHF, il était très impliqué dans l'organisation du Concours national des jardins potagers. Il transmettait avec plaisir son expertise en taille arbustive lors de démonstrations qu'il assurait pour les sociétés régionales d'horticulture qui le sollicitaient.

## 4. Des bénévoles et des salariés très impliqués

Outre les expositions, il est notable que l'offre des sections est conséquente avec des webinaires, des cafés-jardins, mais aussi des voyages et c'est ainsi que de nombreux sujets ont été proposés en lien aussi avec le conseil scientifique et la bibliothèque.

Le sujet des fruitiers a fait l'objet d'une déclinaison en quatre parties tout début 2025 pour comprendre d'où ils viennent.

Les plantes grimpantes, le marché des roses, les variétés patrimoniales de légumes ont aussi été évoqués.

Les cafés-jardins se sont imposés comme un événement désormais traditionnel avec des participations, qui, si elles peuvent paraître occasionnellement faibles, ont réuni des personnes passionnées, en créant l'opportunité d'échanges riches et conviviaux.

Il convient de saluer le travail de Marie-Hélène Rocher-Loaëc, particulièrement investie dans ces organisations, qui est aussi une figure de la SNHF où elle fait par ailleurs un travail très important.

Autre personnalité, et qu'elle soit également ici remerciée, Michel Grésille a, une fois de plus, managé remarquablement deux journées de conférences et d'échanges (JCE), l'une à Terre-de-Caux (76), l'autre à Auray (56), en lien avec des lycées horticoles, rapprochant ce faisant les étudiants des professionnels, par le truchement des sociétés régionales d'horticulture.

Rappelons ici le rôle majeur du comité fédérateur, organe d'interface essentiel entre la SNHF et les sociétés régionales, et saluons le travail de son président, par ailleurs secrétaire général, Pierre Chedal-Anglay, avec notamment la plateforme « conférenciers ».

Pierre est un pilier de la SNHF. Observateur éclairé de la filière horticole et des enjeux propres aux associations qui adhèrent à la SNHF, il est un homme de réflexion et produit de nombreux documents indispensables à la bonne gouvernance de la SNHF.

Il suit avec grande attention et avec notre directeur Nicolas Margerin, les travaux du bâtiment, gérant avec talent les différents opérateurs impliqués et les dissensions dont ils peuvent faire l'objet. Qu'il me soit ici permis de saluer les éminents services que rend à la SNHF son directeur, Nicolas Margerin. Son humanisme, sa disponibilité, sa réactivité, sa rigueur de gestionnaire, l'intérêt qu'il porte à l'horticulture qu'illustre son souhait de suivre les cours de jardinage dispensés par la conservation du Luxembourg pour monter en compétences dans le domaine, son écoute de chacun et sa compréhension des enjeux auxquels la SNHF est confrontée sont précieux. Au long d'une année où les travaux ont bousculé la bonne marche de notre association, il a su mettre en œuvre des réponses appropriées pour en contenir les impacts et assurer que les activités prévues soient maintenues.

Je ne saurais oublier Jean-François Coffin dont les implications sont aussi multiples, avec notamment l'animation du comité de rédaction de Jardins de France. C'est ainsi qu'en 2025 sont parus quatre numéros, de 675 à 678.

#### Quatre dossiers Grand Angle ont ainsi été proposés :

- Jardiner sans jardin, un plaisir à portée de main
- Fleurs et feuillages coupés, c'est le bouquet
- Plantes grimpantes : accrochez-vous
- Le bambou, on en prend un coup

Le comité a en outre développé une réflexion sur la modalité de diffusion de la revue, pour privilégier une version intégralement numérique.

Nul ne niera l'économie importante que cela constitue, mais au-delà de ce qui pourrait apparaître comme une nécessité conjoncturelle, le groupe a souhaité mettre en avant l'adéquation de cette modalité avec les attentes actuelles d'un lectorat dont les pratiques évoluent, telles que d'autres organes de presse l'avaient déjà analysé et traduit dans leur façon de faire.

## 5. La SNHF à la croisée des compétences

Enfin, et parce qu'il est aussi un contributeur régulier du bureau, organe de gestion courante de la SNHF, je souhaite citer Alain Toppan, qui préside le conseil scientifique. Il a succédé avec beaucoup de finesse à Yvette Dattée, dont il poursuit les actions tout en imposant sa personnalité. Au sein de ce conseil, plusieurs points peuvent être relevés.

Mais on retiendra ici particulièrement l'acuité des échanges avec la Société Botanique de France (SBF). C'est ainsi qu'une réunion de travail s'est tenue en octobre avec la SBF et qu'une proposition de participations croisées, de la SBF au conseil scientifique de la SNHF, et de la SNHF au conseil d'administration de la SBF, a été formulée. En outre et conjointement, les deux organisations ont acté l'intérêt de programmer en complémentarité les deux colloques à venir, du conseil scientifique en mai 2027, et de la SBF en novembre 2026 sur le thème : « Dépollution par les plantes et les algues », créant l'opportunité d'initier et approfondir les échanges entre experts.

Enfin, une proposition de travail tripartite SNHF/SBF/CCVS sur la conservation des collections spécialisées a été examinée.

J'ai cité et remercié ci-avant les membres du bureau.

Ils sont incontestablement des piliers et il me semble juste ici, en tant que président, de leur rendre un hommage appuyé.

Mais je n'oublie pas tous les autres bénévoles qui contribuent avec les salariés au rayonnement de la SNHF, au travers de différentes actions.

C'est ainsi que le pôle bibliothèque a conduit en 2025 la restauration d'ouvrages, le catalogue Vilmorin, des numérisations sur Hortalia, l'inventaire des catalogues commerciaux et la mise en ligne de L'Horticulteur praticien.

La SNHF a, en outre, maintenu plusieurs participations extérieures à des fêtes de plantes pluriannuelles, cependant qu'elle organisait plusieurs voyages - dont celui au Japon à l'automne fut sans doute le point d'orgue - et a suscité également plusieurs rencontres en région avec des sociétés horticoles, adhérentes de la SNHF. Convivialité et professionnalisme furent les ingrédients savamment dosés pour faire de tous ces moments des succès reconnus et appréciés de toutes et de tous.

Composantes importantes de la SNHF, les sections ont porté de nombreuses actions dont le présent rapport ne peut rendre compte exhaustivement, au risque de constituer un catalogue mais également d'en oublier.

Mais quelques faits marquants peuvent être soulignés, avec le Grand Prix de la Rose organisé dans la roseraie départementale du Val-de-Marne à l'Haÿ-les-Roses par la section Roses de Janic Gourlet, la mise en œuvre d'un cycle de formation échelonné sur deux ans en illustration botanique dans le cadre d'un projet porté par Élisabeth Vitou, sans précédent en France, et l'organisation des DAFA 1 et 2, par la section Art floral de Bruno Lamberti.

Une réflexion a été initiée en 2025 pour repenser l'organisation et l'offre des sections. Leur multiplicité, leur disparité de fonctionnement, et parfois leur vulnérabilité, nous amènent en effet à porter une démarche en trois temps avec l'élaboration d'un diagnostic de l'existant, une réflexion pour définir la place des sections au sein de la SNHF, et enfin une proposition de périmètre et de réorganisation.

## 6. Un grand pouvoir d'adaptation

Par ce dernier sujet, je souhaite mettre en lumière que la SNHF maintient une constante réflexion sur les nécessaires adaptations dont elle doit faire l'objet.

Les groupes de travail mis en place dans le cadre du projet « Demain la SNHF » nourrissent cette réflexion et la font progresser.

Trop lentement sans doute, mais tout cela reste un travail de bénévoles, cependant que des sujets importants de gestion nous ont occupés en 2025.

Le bicentenaire que nous fêterons l'an prochain nous confère une évidente responsabilité.

Mais les épreuves traversées, la résilience dont nous avons su faire preuve, les efforts que nous savons consentir, le bon état esprit qui préside à l'ensemble de nos relations et la passion qui nous lie, me donnent

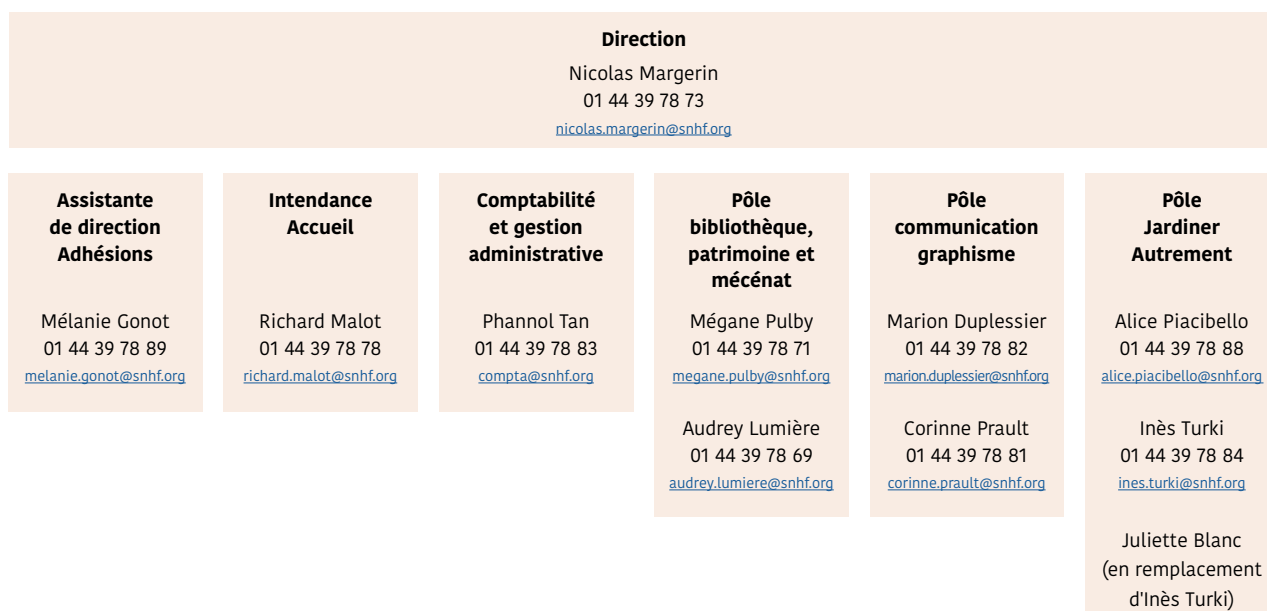
entière confiance pour inscrire la SNHF dans un avenir radieux, avec de beaux projets à poursuivre et de belles personnes pour les mener.

Nous devons être particulièrement attentifs à notre équilibre financier et cet impératif conjoncturel nous enjoint à repenser un certain nombre de façons de faire au plan structurel.

Je suis là aussi confiant sur notre capacité à mettre en place les nécessaires adaptations.

Que toutes et tous soient ici pleinement remerciés et poursuivons ensemble cette remarquable aventure humaine dont toutes les étapes sont autant de moments précieux qui nous lient et nous renforcent dans les valeurs que nous partageons.

### Organigramme des salariés au 31 décembre 2025



# COMITÉ FÉDÉRATEUR

Pierre Chedal-Anglay, président du comité fédérateur

Selon les statuts promulgués en 2017, le comité fédérateur est l'instance de concertation représentative des sociétés régionales d'horticulture et des associations, mais aussi des établissements d'enseignement, membres titulaires du 2<sup>e</sup> collège. Il a pour mission de relayer au plan local les projets de la SNHF et d'apporter aux sociétés d'horticulture et aux associations une expertise et une assistance pour mettre en œuvre, en partenariat, toutes actions de promotion de l'horticulture.

L'année 2025 a été marquée par le renouvellement du comité fédérateur, par la poursuite des projets engagés précédemment et par l'animation des réseaux régionaux des sociétés locales d'horticulture, adhérentes ou non à la SNHF.

L'enjeu pour la SNHF vis-à-vis des associations reste de leur apporter une offre de services pour les aider à améliorer leur visibilité auprès du grand public et disposer d'outils d'un usage facile pour gérer leurs activités. Il est aussi pour la SNHF et, en retour, de pouvoir compter sur les associations pour relayer ses projets les plus emblématiques. Pour ce faire, des élus du comité fédérateur participent activement aux projets que développent les groupes de travail « Communication » et « Avantages et appartenance ».

## 1. Composition du comité fédérateur

Le renouvellement du comité fédérateur est intervenu en mai 2025, pour trois ans.

Vingt associations avaient fait acte de candidature pour 18 postes à pourvoir. Ont été élues :

- L'Association des Amis du Potager du Roi, représentée par Michel Schlosser, son président,
- L'Association des Auditeurs des Cours du Luxembourg, représentée par Pierre Chedal-Anglay, administrateur,
- L'Association régionale pour le fleurissement et l'embellissement des communes de la Région Centre-Val de Loire, représentée par Jean-Pierre Théodon, son vice-président,
- La Fédération Nationale des Jardins Familiaux et Collectifs, représentée par Jean Wohrer, son président,
- La Société Centrale d'Horticulture de Seine-Maritime - Les amis des fleurs, représentée par Marie-France Dallet, sa présidente,
- La Société d'Horticulture et d'Arboriculture des Bouches-du-Rhône, représentée par Virginie Lombard, administratrice,
- La Société d'Horticulture de Châlons-en-Champagne et environs, représentée par Alain Gérard, son président,
- La Société d'Horticulture des Deux-Sèvres, représentée par Jean-Dominique Loiseau, son président,
- La Société d'Horticulture de Haute-Savoie, représentée par Annie Kichenin, administratrice,
- La Société d'Horticulture et d'Histoire naturelle de l'Hérault, représentée par André Bervillé, son président,
- La Société d'Horticulture d'Orléans et du Loiret, représentée par Ghislaine Duverger, sa vice-présidente,
- La Société d'Horticulture du Pays d'Auray, représentée par Yannick Derrien, son coprésident,
- La Société d'Horticulture de Picardie, représentée par Daniel Carbonnel, son président,
- La Société d'Horticulture de Reims, représentée par Monique Gérardin, sa secrétaire,
- La Société d'Horticulture de Touraine, représentée par Daniel Jouanneau, son vice-président,
- La Société d'Horticulture des Yvelines, représentée par François Armand, secrétaire de son bureau,
- La Société d'Horticulture de l'Yonne, représentée par Christine Lehmann-Coucy, sa secrétaire générale,
- La Société Lyonnaise d'Horticulture, représentée par Claude Valentin, son 2<sup>e</sup> vice-président.

À l'unanimité, Pierre Chedal-Anglay a été élu président du comité fédérateur et il a été décidé que Michel Schlosser prendrait sa suite à mi-mandat. Il a aussi été proposé aux deux associations non élues de participer aux travaux du comité fédérateur en tant que membres associés et elles l'ont accepté. Ce sont :

- Jardinot, représenté par Delphine Persée, sa présidente,
- L'Ordre National de Romarin, représenté par Dany Baron, Association Romarin de l'Yonne.

## 2. L'animation du réseau des sociétés régionales d'horticulture

L'implantation des sociétés régionales d'horticulture varie d'une région à l'autre. L'expliquent d'une part, la présence passée des professionnels de l'horticulture, souvent à l'origine de ces associations qu'ils avaient fondées pour la promotion de leurs productions, tel est le cas en région Centre ou dans les Pays de la Loire, et d'autre part, les traditions locales. Ainsi, en Alsace, s'il existe de nombreuses associations d'arboriculture, il n'existe pas d'associations dédiées à l'horticulture.

Au regard de cette implantation, l'animation du réseau des sociétés régionales d'horticulture s'est focalisée sur les régions de forte implantation. Lors des rencontres régionales qu'elle organise, la SNHF, en plus de promouvoir ses activités et les services qu'elle offre aux associations adhérentes, joue un rôle de catalyseur pour les amener à travailler davantage ensemble. Elle ambitionne aussi, par ce biais, de susciter à la rejoindre les associations non adhérentes qu'elle y invite. Ainsi, en Bourgogne ou en Bretagne, plusieurs sociétés locales ont-elles adhéré à la SNHF après avoir participé à des rencontres régionales et avoir découvert la SNHF.

Des rencontres régionales ont été organisées, le 17 avril à Lyon, avec les sociétés régionales d'horticulture de Rhône-Alpes, le 16 septembre à Chartres, avec celles de la région Centre-Val de Loire, le 9 octobre à Auxerre, avec celles de Bourgogne, et le 19 novembre, à Paris, avec celles de la région Île-de-France.

Elles ont mis en évidence que si les associations avaient retrouvé peu ou prou un nombre d'adhérents équivalent à ce qu'il était avant la crise sanitaire, elles constataient un manque d'engagement de leurs nouveaux adhérents, venus davantage en « consommateurs », et rencontraient des difficultés du fait du vieillissement de leurs bénévoles.



Rencontre régionale le 16 septembre à Chartres, avec la région Centre-Val de Loire

Elles ont montré l'intérêt pour les associations d'être en mesure de proposer à leurs sociétaires des cours pratiques de jardinage : taille, greffage, bouturage... Avec, pour celles qui ne disposent pas d'un jardin-école, une recherche de sites pour ces cours et démonstrations. Elles ont aussi mis en exergue les attentes que suscite la SNHF, que ce soit en termes de formation de formateurs pour ces activités, mais aussi en termes de ressources documentaires et de conférenciers. Disposer d'une base de données de conférenciers fiable et régionalisée est une demande réitérée car, localement, les associations sont souvent démunies pour répondre aux demandes de conférences de leurs adhérents.

Les associations portent une attention certaine aux événements que propose la SNHF, tels que ses colloques et journées d'information, ses webinaires, ses journées de conférences et d'échanges, comme à ses publications. C'est ainsi que certaines proposent à leurs adhérents des rencontres-débats après avoir regardé ensemble l'un ou l'autre des webinaires de la SNHF, en direct ou en différé. Les webinaires sur l'origine des fruits ont été très suivis et largement relayés par les associations.

L'adressage sous forme numérique des bulletins des sections à tous les adhérents de la SNHF, et notamment aux associations, est un service très apprécié. Mettre en place, à l'avenir, une lettre d'information à l'attention des associations pour leur faire connaître les services que la SNHF leur propose est aussi très souhaité.

Les ambassadeurs de la SNHF s'investissent pour organiser au mieux les rencontres régionales, à l'instar de Jacques Bonnard et Claude Valentin pour celle de Lyon, ou de Dany Baron et Christine Lehmann-Coucy pour celle d'Auxerre, avec la participation du maire d'Auxerre. Au long de l'année, ils assurent une veille continue sur les manifestations et fêtes des plantes programmées dans leur région et y participent avec leur association, y faisant la promotion de la SNHF au travers de l'abondante documentation qu'elle met à disposition, en particulier autour du programme Jardiner Autrement.

Il est encourageant de relever que toutes les sociétés régionales d'horticulture adhérant à la SNHF ont renouvelé leur adhésion en 2025, hormis celles qui ont cessé leur activité. A contrario, certains clubs d'art floral ont délaissé la SNHF sans qu'une explication probante l'explique, hormis la concurrence des professionnels fleuristes et des sociétés locales d'horticulture qui proposent des cours d'art floral et les fragilisent.

### 3. Les annuaires des producteurs et pépiniéristes

La Société d'horticulture de Touraine, sa présidente, Maryse Friot, et sa vice-présidente, Françoise Roullier, ont initié en 2022 le projet de recenser, d'abord à l'échelle départementale, puis en relation avec les sociétés locales d'horticulture à l'échelle régionale, les horticulteurs, pépiniéristes et producteurs, accessibles aux jardiniers amateurs et ouverts aux associations.

L'intérêt de la démarche est la mise en relation des jardiniers amateurs avec les producteurs, la valorisation des professionnels et une offre alternative aux jardinerie traditionnelles où le jardinier amateur ne trouve pas toujours ce qu'il cherche.

Au printemps 2025, à l'initiative de la Société d'horticulture de Touraine, a été publiée la 2<sup>e</sup> édition de l'annuaire régional des producteurs et pépiniéristes. Cette 2<sup>e</sup> édition intègre des informations sur l'offre en matière d'enseignement agricole, la SNHF s'étant engagée vis-à-vis du ministère de l'Agriculture à en assurer la promotion.

Jacques Bonnard, Annie Kichenin et Claude Valentin coordonnent la préparation d'un guide homologue pour la région Auvergne - Rhône-Alpes dont la publication est prévue en 2026, si les difficultés rencontrées pour recenser les professionnels dans les départements de l'Ardèche, de la Haute-Loire, de la Loire et du Puy-de-Dôme, où la SNHF est peu présente, sont surmontées.

Une démarche de même nature est envisagée en région Bretagne.

Ces annuaires offrent aux professionnels de la filière horticole une visibilité nouvelle auprès des jardiniers amateurs, en valorisant les productions locales et les circuits courts et en leur apportant une « clientèle » nouvelle de passionnés à même d'être des référents. Ils sont aussi de nature à intéresser les collectivités locales pour diversifier leur palette végétale pour les décorations florales évaluées dans le cadre du label « Villes et villages fleuris ».

## 4. Visibilité des associations adhérentes sur le site de la SNHF

Le groupe de travail Communication s'est employé à définir le cahier des charges des évolutions du site de la SNHF. C'est ainsi que, s'agissant des associations adhérentes, il est prévu de rétablir une cartographie permettant d'identifier très simplement les associations présentes à l'échelle départementale avec des liens vers leur site Internet. De même, s'agit-il de mettre en valeur les événements marquants qu'elles proposent avec corrélativement le rétablissement des parrainages des manifestations, suspendus depuis 2020. Lesdits parrainages permettent aux associations qui les sollicitent de bénéficier des supports de communication de la SNHF et de sa documentation, voire de la présence d'un stand SNHF, et à la SNHF d'accroître sa notoriété en région.

Si les contours du projet sont à présent bien définis, sa mise en œuvre a été retardée par le changement de prestataire informatique et la priorité donnée aux nombreuses mises à jour des sites de la SNHF.

Les élus du comité fédérateur ont inscrit leurs travaux, au long de l'année 2025, dans la continuité de ceux qu'ils ont engagés depuis leur élection en mai 2021, au service des sociétés régionales d'horticulture et assimilées, en veillant à les aligner avec les projets que porte la SNHF.

C'est ainsi que nombre d'entre eux ont travaillé avec le pôle Bibliothèque pour l'inventaire de leurs fonds, la numérisation de la collection de leurs bulletins ou le don d'ouvrages, à l'instar de la Société d'horticulture de Picardie ou de celle des Bouches-du-Rhône. D'autres ont contribué à la présence de la SNHF en région lors d'événements organisés en partenariat, participant à la mise en place de cafés-jardins sur la taille des rosiers en lien avec la section Roses. Tous ont œuvré pour faire connaître auprès de leurs adhérents les concours qu'organise la SNHF et les inciter à se porter candidats.

Ces projets partagés avec d'autres composantes de la SNHF - sections, conseil scientifique, pôle Bibliothèque - sont de nature à sceller des relations durables entre les sociétés régionales d'horticulture et la SNHF. Les élus du comité fédérateur en ont fait un axe fort de leurs travaux, car ils consolident la dimension fédérale de la SNHF.

# CONSEIL SCIENTIFIQUE

Alain Toppan, président du conseil scientifique

## 1. Membres du conseil scientifique

- **Jean-Daniel Arnaud**, secrétaire général honoraire de section à Semae, l'interprofession des semences et plants, représentant les sections.
- **André Bervillé**, président de la Société d'Horticulture et d'Histoire naturelle de l'Hérault, directeur de recherche honoraire de l'Inrae, représentant du comité fédérateur (depuis juin 2025).
- **Michel Cambornac**, ex-directeur du service ethnobotanique et agronomique des Laboratoires Yves Rocher.
- **Yvette Dattée**, ex-présidente du conseil scientifique, directeur de recherche honoraire de l'Inrae, membre de l'Académie d'Agriculture de France.
- **Marianne Delarue**, professeur Université Paris-Saclay.
- **Guy Devillard**, ex-directeur général de Meilland International, membre du conseil d'administration de la SNHF.
- **Noëlle Dorion**, professeur honoraire Agrocampus Ouest-INH, membre de l'Académie d'Agriculture de France.
- **Jean-Louis Hilbert**, professeur Université de Lille.
- **Marie-France Dallet**, représentante du comité fédérateur de la SNHF (jusqu'en juin 2025).
- **Philippe Richard**, ex-directeur du Jardin botanique de Bordeaux.
- **Fabien Robert**, directeur scientifique et technique Astredhor (Association nationale des structures d'expérimentation et de démonstration en horticulture).
- **Ivan Sache**, professeur AgroParisTech.
- **Georges Sicard**, ex-directeur du secteur d'étude des variétés du GEVES (Groupe d'étude et de contrôle des variétés et des semences).
- **Alain Toppan**, ex-directeur de Biogemma, membre de l'Académie d'Agriculture de France, président.
- **Inès Turki**, chargée de projet Jardiner Autrement SNHF.
- **Daniel Veschambre**, directeur technique honoraire, CTIFL (Centre technique interprofessionnel des fruits et légumes).

## 2. Membres correspondants

- **Michel Grésille**, vice-président de la SNHF.
- **Jacques Mouchotte**, ex-directeur de recherche, Meilland International.
- **Jean-Noël Plages**, directeur scientifique honoraire, Limagrain.
- **Jean-Luc Regnard**, professeur émérite, Sup Agro Montpellier.
- **Philippe Reignault**, directeur de la santé des végétaux ANSES (Agence nationale de sécurité sanitaire de l'alimentation, de l'environnement et du travail).

### 3. Activités du conseil scientifique en 2025

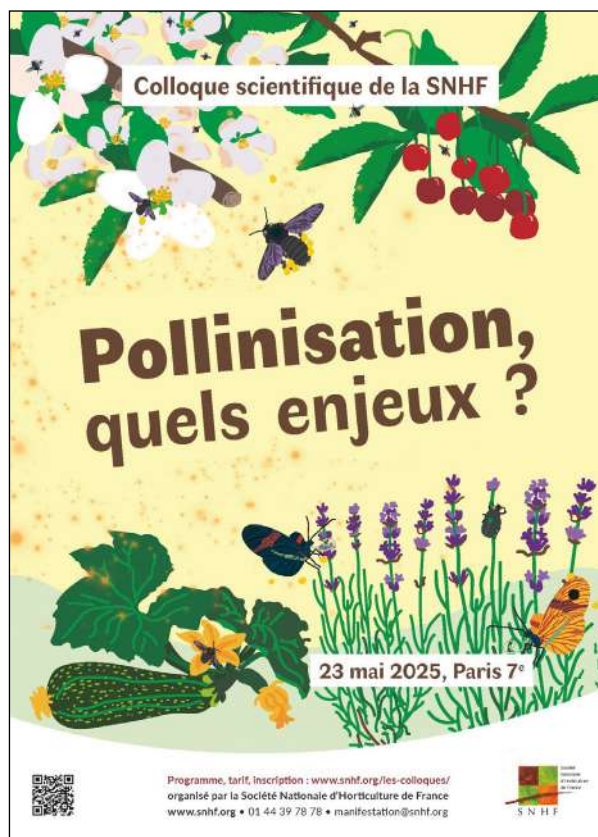
Le conseil scientifique s'est réuni cinq fois durant l'année 2025 et a visité la graineterie du Muséum national d'Histoire naturelle à l'occasion de sa réunion de printemps.

#### 3-1 Colloques et journées d'information

Les webinaires de l'hiver 2024-25 organisés par le conseil scientifique ont débuté en décembre 2024, sur le thème général « D'où viennent nos fruitiers ? ». En janvier 2025, ils se sont poursuivis par deux webinaires consacrés aux fruitiers oubliés et exotiques, puis aux fruitiers à noyau. Fin janvier, une journée d'information sur la filière fruitière française a eu lieu à l'Académie d'Agriculture de France.



Le colloque 2025 « Pollinisation : quels enjeux ? » s'est tenu à Paris le 23 mai 2025, dans la salle des séances de l'Académie d'Agriculture, devant une centaine de personnes. Ce colloque, sur un sujet passionnant et complexe, a soulevé de nombreuses questions. Huit présentations peuvent être revues sur la chaîne YouTube ainsi que les échanges entre les intervenants et la salle.



Deux candidatures au prix de thèse ont été reçues et analysées. Très différentes mais très intéressantes, elles ont donné lieu à de longues discussions pour les départager. La thèse de Filip Slavkovic « Analyse génétique et OMICS du développement du nectar : identification des caractéristiques clés pour l'amélioration de l'activité de butinage » a été retenue.



Le Prix de thèse a été remis à Filip SLAVKOVIĆ, lors du colloque scientifique de la SNHF « La pollinisation : quels enjeux ? » par Jean-Pierre Gueneau (président de la SNHF) et Alain Toppan (président du Conseil Scientifique) à l'Académie d'Agriculture de France, Paris.

Elle présente plusieurs approches techniques novatrices et de belles perspectives d'utilisation en amélioration variétale. Le développement des nectaires et la production de nectar ont été étudiés chez le melon ; une approche 3D de l'interaction entre les structures florales et les pollinisateurs a été décrite. Enfin, plusieurs gènes impliqués dans le développement des nectaires ont été identifiés au cours de cette thèse. Filip a présenté cet ensemble de résultats très complexes avec beaucoup de clarté.

Une journée d'information « Espèces fruitières et d'ornement : taille et conduite » s'est tenue le 20 novembre à l'Académie d'Agriculture de France. Six intervenants ont présenté, devant un public nombreux, la physiologie de la plante conduisant à la mise à fleur et expliqué comment réaliser différents types de taille selon l'objectif recherché.

### 3-2 Représentation dans des instances

La majorité des membres du conseil scientifique participe à d'autres instances externes, scientifiques ou réglementaires, grâce à leur expertise dans plusieurs domaines et en premier lieu ceux des semences et de la biodiversité.

Sans être exhaustif, les principales instances où la SNHF est représentée sont le Conservatoire des plantes médicinales aromatiques et à parfum, FranceAgriMer (horticulture et plantes à parfum, aromatiques, médicinales), le Conseil Spécialisé des Productions Végétales Spéciales, le Fonds de dotation « Collection et biodiversité cultivée des plantes utiles », le conseil d'administration de l'Association des Sélectionneurs Français, l'Unité Mixte de Recherche STRATège d'Angers, les sections CTPS plantes légumières et ressources phylogénétiques.

La SNHF est depuis 2023 membre associé du collège des Sociétés savantes qui regroupe 84 membres.

### 3-3 Activités externes

Plusieurs membres du conseil scientifique sont intervenus à l'occasion de plusieurs manifestations et notamment pour marquer le centenaire de l'ouvrage de Vilmorin-Andrieux « Les plantes potagères ». Organisé à Savigny-le-Temple, il a donné lieu à un webinaire en septembre autour des variétés potagères anciennes, de leur description et de leur importance.

The poster is for a webinar titled "Les Plantes Potagères au goût du jour". It features illustrations of various vegetables like eggplants, artichokes, cabbages, and tomatoes. The text includes: "Webinaire organisé avec le Conseil scientifique de la SNHF, en partenariat avec la ville de Savigny-le-Temple"; "Un patrimoine extraordinaire : les variétés de plantes potagères décrites par les Vilmorin, il y a 100 ans."; "Jeudi 25 septembre à 14h"; "EN LIGNE"; "Inscription : www.snhf.org"; and a QR code. Logos for Savigny-le-Temple, FranceAgriMer, and SNHF are at the bottom.

[Revoir le webinaire](#)

## 4. Conclusion et perspectives

Le conseil se réunit en moyenne une fois par trimestre. Il définit le thème des événements qu'il organise (colloque et webinaires) et ses membres le représentent dans différentes instances. Chaque fois qu'il est sollicité pour un avis, il répond dans la mesure de ses compétences.

Merci à tous les membres du conseil scientifique.

# JARDINER AUTREMENT

Inès Turki et Alice Piacibello, chargées de projet

La SNHF s'engage depuis 2011 auprès des jardiniers amateurs qui souhaitent mettre en œuvre des techniques et des méthodes de jardinage écologique. Pour ce faire, elle a créé le projet Jardiner Autrement dont le site internet ([www.jardiner-autrement.fr](http://www.jardiner-autrement.fr)) est le principal moyen de diffusion de ces pratiques auprès du grand public. Le rapport d'activité présenté ici concerne les projets menés en 2025 dans le cadre de la convention conclue entre la SNHF et l'Office français de la biodiversité (OFB) qui soutient financièrement Jardiner Autrement depuis 2022. Les projets initiés en 2025 seront mis en œuvre sur trois ans.

## 1. Fonctionnement du projet

La mise en œuvre et le développement des actions liées à cette convention sont portés par Alice Piacibello et Inès Turki. En 2025, Juliette Blanc a remplacé Inès Turki durant son congé parental, apportant dynamisme et efficacité à l'équipe. Nous tenons à la remercier chaleureusement pour son travail et son implication.

Les salariées sont accompagnées par un groupe de travail composé de six bénévoles : Maryse Friot, Francine Semmel, Marie-Françoise Savet, Michel Javoy, Vincent Malo et Thierry Genevet. Leurs expertises complémentaires et le suivi attentif des projets ont été précieux tout au long de l'année. Nous les remercions pour leur soutien et leur réactivité.

Les réalisations graphiques sont assurées par Marion Duplessier et Corinne Prault, graphistes de la SNHF, dont nous saluons la créativité et la qualité de travail.

## 2. Jardiner Autrement, le site de référence

La plateforme Jardiner Autrement est le principal moyen de diffusion de l'information à destination du grand public. Le site propose des contenus structurés, fiables et accessibles, afin que les jardiniers mettent leurs pratiques en adéquation avec la réglementation et le respect de l'environnement. Les multiples contenus et supports proposés s'adressent à un large public, du jardinier débutant à l'expérimenté, jardinant dans des espaces variés dont les balcons, petits

jardins urbains et en intérieur... Pour densifier le trafic et permettre une amélioration de la navigation au sein du site, une réorganisation des contenus est nécessaire. Pour parvenir à cette amélioration technique, un changement de prestataire informatique a été opéré en mai 2025 : l'hébergement et la maintenance du site ont été repris par Mentalo.

Ces améliorations techniques se sont accompagnées de la rédaction de nouveaux contenus visant à renforcer l'information et l'accompagnement des jardiniers.

## 3. Rédaction de fiches techniques

Ces fiches présentent des couples plante/bioagresseur et détaillent les moyens de reconnaître les bioagresseurs à partir des symptômes observés sur les végétaux. Au total, neuf fiches ont été rédigées :

- Punaise diabolique
- Cigale à ailes brunes
- Mineuse du marronnier
- Le flétrissement bactérien de la pomme de terre
- Maladie de la suie de l'érable
- Feu bactérien du pommier
- Le puceron du tilleul
- Une fiche auxiliaire : la cétone dorée
- *Aleurocanthus spinifera*

Ces fiches constituent des outils pratiques d'identification et de compréhension des problématiques sanitaires rencontrées au jardin.

## 4. Les bulletins de santé du végétal

Dans le but d'informer les jardiniers amateurs sur l'état sanitaire des plantes et d'anticiper les risques liés aux maladies, ravageurs et adventices, nous relayons régulièrement les BSV édités dans 11 régions. Au total, 89 BSV ont été mis en ligne sur le site.

## 5. Création d'une nouvelle rubrique : jardin et santé

Une nouvelle rubrique consacrée aux liens entre jardin, biodiversité et santé a été créée. Dans ce cadre, deux articles ont été rédigés.

### [Qu'est-ce qu'un jardin de soins ?](#)

Un jardin de soins est un espace de nature aménagé pour apporter des bénéfices sur le bien-être physique, psychologique et social des personnes. Ces jardins sont souvent intégrés à des établissements de santé pour permettre aux usagers de se promener, de stimuler des sens ou de participer à des activités autour du végétal.

### [Un jardin qui vous veut du bien... et même beaucoup de bien !](#)

En complément du premier article, celui-ci met en lumière les effets positifs du jardin sur la santé et le bien-être, en insistant sur les bénéfices du contact avec la nature et de l'apaisement qu'offre le jardinage.

## 6. Enrichissement des catégories existantes

En parallèle, plusieurs articles sont venus enrichir différentes thématiques du site. Les sujets abordés ont été choisis en menant une veille auprès de notre public. Notamment via les questions reçues sur le site ou par mail, mais aussi lors de nos animations durant les événements liés aux plantes et au jardinage. Les multiples dossiers de candidatures reçus pour le concours Jardiner Autrement nous donnent une bonne indication sur les sujets qui intéressent le grand public.

### 6-1 Améliorer ses pratiques : j'économise l'eau

#### [Créer une mare pour accueillir la biodiversité au jardin](#)

Cet article explique comment concevoir une mare pour préserver et développer la biodiversité au jardin. Une mare bien aménagée favorise la diversité des espèces, régule le microclimat et embellit le jardin.

#### [Une mare au jardin pour la faune et la flore](#)

Complémentaire du précédent, cet article présente l'équilibre écologique qui s'installe progressivement dans une mare de jardin. Il propose également des exemples de végétaux adaptés à cet écosystème.

### 6-2 Améliorer ses pratiques : je préserve la biodiversité

#### [Les espèces animales exotiques envahissantes](#)

Les espèces animales exotiques envahissantes sont des animaux introduits par l'homme, la plupart du temps de manière involontaire. Cet article décrit les risques écologiques, sanitaires et économiques liés aux EEE en France ainsi que leurs impacts sur les écosystèmes, les milieux agricoles et les jardins.

#### [Le frelon à pattes jaunes](#)

Le frelon (*Vespa velutina nigrithorax*) est classé parmi les EEE, il n'a pas d'ennemis naturels en France et peut affecter la biodiversité locale, notamment en se nourrissant d'abeilles domestiques et d'autres insectes. L'article présente son cycle de vie, son régime alimentaire ainsi que des conseils pour signaler la présence de nids.

#### [Les sciences participatives : une interaction fructueuse entre les citoyens et les scientifiques](#)

L'article explique ce que sont les sciences participatives et présente quelques programmes en lien avec les sujets traités par Jardiner Autrement.

### 6-3 Le sol

#### [Comment valoriser l'urine au jardin ?](#)

L'urine humaine est riche en éléments nutritifs essentiels au développement des plantes (azote, phosphore et potassium), ce qui peut en faire une ressource potentielle de fertilisant pour le jardin. Cet

article détaille les précautions à respecter, les doses recommandées ainsi que les méthodes de stockage et d'utilisation. Cet article a été écrit à partir du dossier rédigé par le conseil scientifique en 2020 : [L'urine comme engrais au jardin ? Oui, mais ...](#)

#### 6-4 Jardiner sur balcon et terrasse

[Pollution urbaine : quelles conséquences pour les jardins en ville ?](#)

L'article traite de l'impact de la pollution de l'air et des sols en milieu urbain sur le jardinage, notamment pour les potagers en ville ou sur balcon. Il aborde aussi les questions que se posent les jardiniers sur la qualité et la sécurité de consommation des légumes cultivés dans ce contexte.

[Jardiner sans tourbe : un geste simple pour préserver nos tourbières](#)

Souvent utilisée dans les terreaux pour ses propriétés physiques, la tourbe est une ressource qui se forme sur des milliers d'années. Son exploitation met en danger les tourbières et la biodiversité associée. L'article explique les enjeux liés à son utilisation et propose des alternatives pour un jardinage plus durable.

#### 6-5 Les conseils pratiques

[Les labels et certifications lors de l'achat de végétaux](#)

L'article présente l'importance des labels et des certifications pour aider les consommateurs à choisir des plantes de qualité produites de façon responsable et en accord avec des critères environnementaux et de traçabilité.

[Mettre en place un potager scolaire : conseils pratiques et choix de cultures](#)

Les bénéfices d'un jardin pédagogique ne sont plus à démontrer. Cet article propose des conseils concrets pour choisir l'emplacement du potager, organiser les étapes de mise en place et sélectionner les cultures adaptées au calendrier scolaire afin de réussir un potager à l'école.

## 7. Le MOOC Santé des plantes

Le fort intérêt suscité en 2017 par le MOOC Santé des plantes nous a incitées à créer une nouvelle version actualisée et augmentée. Il avait pour objectif de sensibiliser les jardiniers et de former les passionnés du végétal à la reconnaissance des causes d'altération de la santé des plantes. Un travail hebdomadaire d'environ deux heures permettait aux participants d'acquérir les principales notions abordées. Tout au long des six semaines, les cours étaient donnés sous forme de vidéos. Au total, 10 684 inscrits et 2 046 attestations ont été délivrées. Après analyse des anciennes vidéos du MOOC, nous avons listé les vidéos nécessitant des mises à jour, celles qui devront être remplacées et les nouveaux sujets à aborder. Cette nouvelle édition sera constituée de vidéos théoriques et de cas pratiques filmés au jardin avec un focus sur la biodiversité et les services écosystémiques du jardin.

Le conseil scientifique de la SNHF s'implique au projet grâce à Noëlle Dorion, responsable pédagogique du MOOC, qui assure aussi la coordination administrative entre les différents partenaires : Institut Agro Rennes-Angers et Agreenium.

## 8. Le rayonnement

### 8-1 Le concours Jardiner Autrement en faveur du climat et de la biodiversité



Depuis 2011, le concours Jardiner Autrement est un concours national annuel, ouvert à tous les jardiniers quels que soient leur niveau et leur type de jardin. Il récompense les démarches le plus abouties en termes de préservation des équilibres biologiques au jardin. En 2022, une nouvelle édition du concours a vu le jour avec pour thème « Jardiner Autrement en faveur du climat et de la biodiversité ». Ce concours est ouvert à quatre catégories de jardins :

- Grand jardin (supérieur à 80 m<sup>2</sup>)
- Petit jardin (inférieur à 80 m<sup>2</sup>)
- Parcelle privée dans un jardin collectif
- Jardinage hors-sol (balcon, terrasse, cour)

L'annonce de l'ouverture du concours a fait l'objet de communiqués de presse, d'annonces dans les lettres d'information et sur les réseaux sociaux. Elle a été partagée par différentes structures liées au jardinage et à l'horticulture et différents sites internet. Sept espaces de jardinage ont été récompensés cette année. L'annonce des résultats ainsi que la description des espaces de jardinage avec [les vidéos des jardins primés](#) ont fait l'objet d'un dossier de presse ainsi que d'articles :

- [Le palmarès 2025 du concours](#)
- [Le jardin de Jennifer Geoffroy, lauréate de la catégorie Grand jardin](#)
- [L'oasis de biodiversité de Pauline Couric, lauréate catégorie Petit jardin](#)
- [Le jardin d'Adrien, prix spécial du jury du concours Jardiner Autrement 2025](#)
- [Le jardin expérimental de Sylvain Hingant, prix spécial du jury du concours Jardiner Autrement 2025.](#)



Lauréate concours Jardiner Autrement 2025- Mare -© J. Geoffroy



Lauréate concours Jardiner Autrement 2025  
Cour désimperméabilisée - © P.Couric



Prix spécial concours Jardiner Autrement 2025- Mare  
© A.Perrin



Prix spécial concours Jardiner Autrement 2025- Aquaponie  
© S.Hingant

Cette année, les candidatures reçues dans les catégories « hors-sol » et « parcelle privée dans un jardin collectif » ne nous ont pas permis d'établir de lauréats.

## 8-2 Une enquête pour connaître les pratiques des jardiniers

En 2021, Jardiner Autrement a lancé une grande enquête dont le but était d'identifier les changements de pratiques de jardinage deux ans après l'interdiction d'utilisation des produits phytosanitaires de synthèse pour les particuliers. En 2025, une nouvelle enquête a été menée. Les résultats montrent un état des lieux

actualisé des pratiques de jardinage et de la perception du changement climatique au regard des enjeux environnementaux. Un questionnaire ouvert à tous les jardiniers a été diffusé en ligne à l'échelle nationale, du 4 juillet au 15 octobre, permettant de recueillir 1 810 réponses complètes et exploitables. Le questionnaire se composait de deux grandes parties : la première, commune à tous, visait à identifier l'espace de jardinage des répondants. La seconde orientait les répondants vers le formulaire adapté à leur espace de jardinage :

- Jardin sur balcons/terrasses
- Jardin potager fruitier
- Jardin d'ornement

Les sections Potagers-Fruitiers, Arbres et arbustes d'ornement et Plantes vivaces ont été sollicitées pour compléter le questionnaire sur les parties relevant de leurs compétences.

L'analyse des réponses montre que le corpus interrogé semble être engagé ou sensible aux pratiques culturelles responsables, favorisant la protection de la biodiversité et de la nature. Cette tendance est particulièrement marquée chez les jardiniers en pleine terre, qui privilégient la lutte indirecte contre les bioagresseurs, tandis que les jardiniers hors-sol recourent davantage aux produits de jardinerie. Concernant les ressources en eau, la récupération de l'eau de pluie constitue la principale source pour la majorité des jardiniers. L'engagement environnemental varie également selon l'âge : les jardiniers plus âgés tendent à pratiquer un jardinage plus traditionnel, probablement en raison d'habitudes plus ancrées, tandis que les plus jeunes semblent privilégier des pratiques plus respectueuses de l'environnement. La publication des résultats a été relayée dans un [article sur le site Jardiner Autrement](#), accompagné d'un dossier téléchargeable présentant les résultats complets de l'enquête (cliquer sur l'image ci-dessous).



## 9. Communication

### 9-1 Lettre d'information

La lettre d'information est diffusée tous les premiers vendredis du mois aux 5 700 abonnés. Elle permet d'informer et de valoriser les nouveaux articles disponibles sur la plateforme, de mettre en avant des articles, vidéos et actualités de saison. Cette année, une rubrique « concept » a été ajoutée à la lettre. Elle a pour objectif de définir précisément des termes fréquemment utilisés dans le monde du jardinage. Ces définitions sont accompagnées d'exemples concrets et de schémas explicatifs.

### 9-2 Les réseaux sociaux

Les publications sur les réseaux sociaux mettent en avant les nouveaux articles ainsi que ceux correspondant aux pratiques saisonnières. Nous relayons aussi certaines publications des réseaux sociaux de la SNHF et de la bibliothèque lorsqu'elles sont en lien avec nos projets.

## 10. Interface au service de la SNHF

Jardiner Autrement est une des portes d'entrée des jardiniers amateurs vers la SNHF.

### 10-1 Participations aux manifestations extérieures

En 2025, le pôle Jardiner Autrement a participé à quatre manifestations :

- Paris 5<sup>e</sup>, le 5 avril ;
- La Fête de la nature au Jardin des Plantes de Paris, le 24 mai ;
- La Fête des jardins au parc des Buttes-Chaumont à Paris, le 27 septembre ;
- La fête des plantes de Saint-Jean-de-Beauregard, le 27 septembre.

Ces manifestations ont été l'occasion de diffuser l'enquête sur les pratiques des jardiniers ainsi que d'échanger en direct. Le public est au rendez-vous avec une très forte fréquentation de notre stand démontrant l'intérêt des adultes et des enfants.

## 10-2 Présence au conseil scientifique

Le pôle participe au conseil scientifique en faisant part des préoccupations des jardiniers amateurs. Lors de chaque réunion, il présente également l'avancée de ses différents projets. Par ailleurs, les activités du conseil (colloques, webinaires, dossiers) sont régulièrement partagées sur le site.

## 10-3 Comité de rédaction Jardins de France

Membre du comité de rédaction de la revue de la SNHF, Jardins de France, le pôle propose des sujets d'articles en lien avec ses missions.

Dans ce cadre, trois articles ont été rédigés en 2025 :

- [Les plantes grimpantes au potager : une cascade de bénéfiques](#) paru dans le n°676
- [Les réserves d'eau pour un jardin de pluie](#) paru dans le n° 677
- [La floraison complexe du bambou](#) paru dans le n° 678

Le pôle Jardiner Autrement a été largement sollicité lors du changement de prestataire informatique, notamment sur la prise en main du site Jardins de France et la mise en ligne des articles.

## 10-4 Participation aux essais variétaux de légumes de la section Potagers & fruitiers

Chaque année le pôle Jardiner Autrement rédige des fiches bioagresseurs (ravageurs et maladies) dans le cadre des essais variétaux de la section Potagers & fruitiers de la SNHF. Après les fiches sur les bioagresseurs des haricots nains en 2023 et celles sur les bioagresseurs des laitues batavia en 2024, les bioagresseurs de l'oignon ont été présentés en 2025. Ces fiches détaillent, pour chaque bioagresseur, les symptômes observés, la localisation des dégâts sur la plante, les périodes à risque, les conditions favorables à leur développement ainsi que les méthodes de lutte (pratiques culturales, mesures prophylactiques).

## 11. Conclusion

En 2025, le projet Jardiner Autrement a poursuivi son travail d'information et d'accompagnement des jardiniers amateurs, leur permettant d'acquérir, de consolider et de structurer leurs connaissances en matière de jardinage respectueux de l'environnement. Dans un contexte marqué par la multiplication des sources d'information, parfois contradictoires ou peu fiables, les actions menées offrent aux jardiniers des repères sérieux, validés et accessibles, favorisant des pratiques éclairées et responsables.

La production de nouveaux contenus, le relais des Bulletins de Santé du Végétal, la création de la rubrique « Jardin et santé », ainsi que les actions de rayonnement (concours national, enquête sur les pratiques des jardiniers, communication et participation à des événements) ont contribué à renforcer l'impact et la visibilité du projet auprès du grand public. En tant qu'outil indispensable de la SNHF, Jardiner Autrement incarne ainsi une mission clé : celle de fédérer et d'informer les jardiniers, en phase avec les enjeux sociétaux et environnementaux.

Par ailleurs, les travaux engagés pour la refonte du MOOC Santé des plantes constituent un levier structurant pour les années à venir, en cohérence avec les enjeux de biodiversité et de transition des pratiques.

# PÔLE BIBLIOTHÈQUE, PATRIMOINE ET MÉCÉNAT

*Garder le cap en travaillant sur les collections et en entretenant les liens*

## 1. S'adapter aux contraintes et maintenir les objectifs

*Pour assurer la continuité*

### → Travaux dans la bibliothèque : protéger, sécuriser et surveiller

En 2025, les travaux de rénovation du 84 rue de Grenelle entamés l'année précédente ont continué. Si la salle de lecture de la bibliothèque a été fermée au public à partir d'avril 2024, les bibliothécaires ont pu y accéder jusqu'en juin 2025, date après laquelle la salle a été scellée pour la protéger de la poussière des travaux du sas d'entrée. Divers aléas du chantier ont freiné les avancées et maintenu les travaux à l'arrêt à la bibliothèque jusqu'à fin décembre 2025. Ces travaux doivent permettre à terme une circulation d'air adaptée à la conservation de nos fonds. Cette attente prolongée a retardé la reprise normale des activités et nécessité une surveillance accrue (variations hygrométriques, poussières, sécurité) afin de minimiser les conséquences négatives sur les collections.

### → Garder le lien avec le public malgré des services très restreints

Cette situation exceptionnelle, qui a perduré bien au-delà du calendrier prévu initialement, nous a conduits à adapter les activités de la bibliothèque pour maintenir le lien avec les usagers. **Nous avons privilégié les services de renseignements et recherches à distance.** La salle de lecture et ses collections étant totalement inaccessibles, les emprunts ont pu continuer de manière strictement limitée aux ouvrages et revues récents reçus au cours de l'année. Ainsi, 93 ouvrages ont été empruntés malgré la fermeture complète de la bibliothèque en 2025. Une baisse significative au regard des chiffres des années précédentes (329 emprunts en 2023, 283 en 2024) mais attendue au vu des conditions extrêmement restrictives. 168 demandes de recherches spécialisées ont été traitées à distance. Au total, ce sont **217 demandes d'emprunt et de renseignements** qui ont été traitées dans l'année, un recul attendu mais mesuré qui offre des perspectives de rebond positif à une réouverture attendue courant 2026.

### → Gérer les conséquences d'après crise

Fin 2024, une inondation soudaine d'une des réserves en sous-sol avait nécessité la gestion méthodique de la crise grâce aux compétences de l'équipe et l'appui des bénévoles. Cet événement inédit, s'il a été immédiatement maîtrisé, a entraîné des conséquences sur le traitement des collections pendant toute l'année 2025. Quatorze cartons (soit 1m<sup>3</sup>) de documents et d'ouvrages ont été envoyés en décontamination chez un prestataire spécialisé. Les retombées de cet événement exceptionnel ont été prioritaires sur le traitement des collections déjà en cours pendant une grande partie de l'année 2025.



Travaux



Chantier après inondation

## 2. Une connaissance de nos collections qui se précise

*L'opportunité d'avancer sur des chantiers d'envergure pendant la fermeture*

→ Assurer le suivi des collections de la réserve touchée par le dégât des eaux

Après un nettoyage en profondeur, étagère par étagère, et une remise en état satisfaisante du magasin inondé, les collections conservées dans cet espace ont fait l'objet d'un travail important. Un complément de cinq colonnes d'étagères a été installé et une nouvelle cotation a été mise en place. Les 14 cartons d'ouvrages et documents revenus de décontamination ont été nettoyés, inventoriés et reconditionnés. Les collections de revues restées sur étagères ont fait l'objet de contrôles et ont été répertoriées et reconditionnées. Ces actions ont été primordiales pour assurer la bonne conservation dans le temps des collections impactées par ce dégât.

→ Trier et intégrer des dons récents et plus anciens

En 2025, nous avons continué à traiter le don Brivet déposé en 2023. Après les pièces anciennes et fragiles traitées en priorité en 2024, c'est le lot non moins remarquable de documents, revues et ouvrages plus récents qui a été dépoussiéré, inventorié, catalogué et a intégré nos collections en 2025. De la même manière, plusieurs cartons d'autres dons, entreposés depuis de nombreuses années dans une réserve et en attente de traitement ont pu être triés, dépoussiérés et intégrés aux collections. L'équipe de la bibliothèque traite petit à petit ces nombreux dons accumulés au cours des décennies passées.

→ Inventorier les catalogues de pépiniéristes

Plusieurs dons importants de catalogues 2024/2025, conjugués avec la préparation du lot de numérisation annuel, ont donné le coup d'envoi de l'inventaire détaillé du fonds de catalogues de pépiniéristes conservés à la bibliothèque. Jusqu'ici rassemblés en boîtes par entreprise, ces catalogues n'avaient jamais fait l'objet d'un recensement précis, rendant leur valorisation et leur communication au public difficile. À partir de mars 2025, avec l'aide inestimable d'une de nos bénévoles, les catalogues ont été minutieusement identifiés, listés en détails et reconditionnés. Cette mission au long cours a permis d'identifier **3915 catalogues de 455 entreprises horticoles des 75 premiers départements français**.



Enregistrement de revues

→ Continuer un projet essentiel : l'inventaire exhaustif des revues

Le chantier d'inventaire des revues françaises des XX<sup>e</sup> et XXI<sup>e</sup> siècles a commencé en 2021 dans une des réserves de la SNHF. À partir de 2023, cet inventaire a évolué vers les revues plus anciennes du rez-de-chaussée de la bibliothèque. Grâce à l'aide précieuse d'une de nos bénévoles, cette mission s'est poursuivie en 2025 sur les collections accessibles en salle de lecture en début d'année, puis s'est concentrée sur les revues étrangères d'une réserve lorsque les accès ont été restreints. Ce travail fastidieux, qui nécessite de référencer les revues numéro par numéro, est essentiel pour garantir une gestion scientifique de nos fonds. **Aujourd'hui, ce sont 1 172 titres de périodiques qui sont identifiés** et qui alimentent petit à petit [le catalogue en ligne de la SNHF](#).

### 3. Mettre en valeur et communiquer : s'adresser au public

*Faire connaître malgré la fermeture*

#### → Une année tournée vers les professionnels

L'année 2025 marque l'organisation et l'accueil en mai, à Paris, du congrès annuel de l'European Botanical and Horticultural Libraries group (EBHL), association internationale des professionnels des bibliothèques et archives de la botanique et de l'horticulture. La bibliothèque de la SNHF et le MNHN ont coorganisé quatre jours de conférences professionnelles et de visites. Une journée sur le thème « Connaître l'horticulture française : des sources et leurs usages » a été portée intégralement par la bibliothèque de la SNHF. Au programme, six conférences délocalisées à l'Académie d'Agriculture de France voisine et deux visites-conférences au jardin du Luxembourg et aux archives du Sénat. Les autres journées ont eu lieu au MNHN, à l'Institut de France et à l'ENSP et Potager du Roi de Versailles. Ce rendez-vous exceptionnel a permis de mettre en lumière les fonds de la SNHF et de resserrer les liens avec notre réseau dans les institutions et associations internationales.

Par ailleurs, la bibliothèque a participé à l'organisation du webinaire du réseau professionnel Horti'doc qui s'est tenu le 18 novembre 2025 sur le thème « Un thésaurus a-t-il encore du sens dans un monde d'IA? ». 140 personnes ont assisté aux différentes interventions, gage du dynamisme du réseau et de la pertinence des thématiques de discussion choisies.



La bibliothèque de la SNHF a coorganisé les 4 jours de congrès de l'EBHL à Paris en mai 2025.



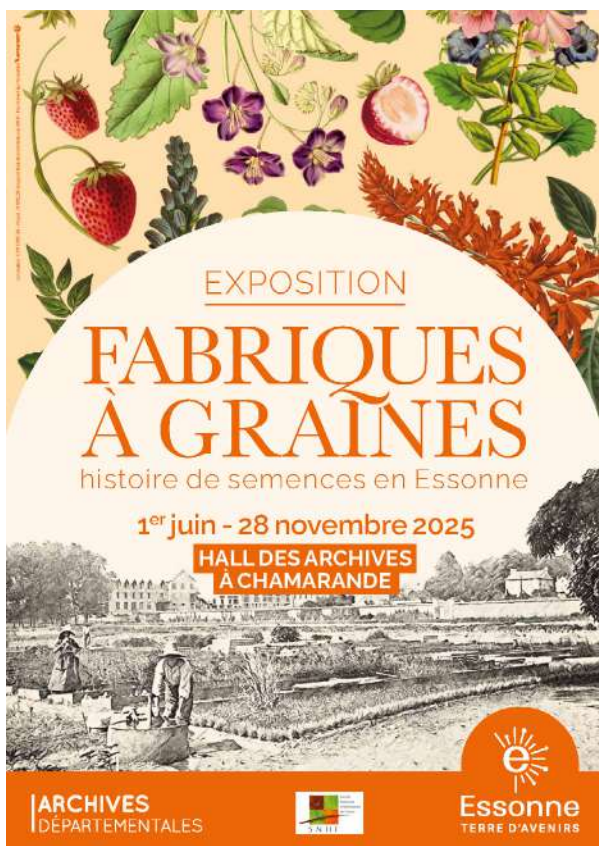
#### → Communiquer

La prolongation des travaux nous a contraints à déprogrammer plusieurs événements en préparation (braderie, conférence). Nous nous sommes concentrés sur la communication en ligne et les événements hors les murs.

La bibliothèque a continué à proposer des articles sur la lettre d'information mensuelle de la SNHF et sur son site internet. Elle contribue à *Jardins de France* avec sa rubrique de recommandations de sept livres dans chaque numéro. Son compte [Facebook](#) relaie les actualités de la bibliothèque et met en avant des visuels extraits de nos fonds afin d'attirer l'attention des internautes.

La bibliothèque de la SNHF a collaboré en 2025 à l'exposition « Fabrique à graines : histoire de semences en Essonne » qui s'est tenue de juin à novembre 2025 aux archives départementales de l'Essonne, à Chamarande. Elle a prêté des documents, objets, ouvrages et fourni de l'iconographie. Une programmation d'ateliers et de conférences avec différentes sections de la SNHF a également été proposée.

La bibliothèque de la SNHF a été invitée à tenir un stand en juin au Week-end de la Rose de Bagatelle, où elle a pu mettre en avant ses missions auprès d'un public enthousiaste.



Week-end de la rose

La bibliothèque a collaboré au projet de calendrier perpétuel imprimé de l'association Jardinot, en fournissant de l'iconographie ancienne de plantes.

Enfin, à l'approche du bicentenaire de la SNHF, le pôle bibliothèque et Pascale Heurtel ont initié et porté le projet d'édition d'un livre marquant les 200 ans de notre Société.

➔ **Une présence accrue sur le SUDOC et un catalogue qui s'étoffe**

En 2025, un travail de référencement a permis de rendre visibles un grand nombre de revues françaises et étrangères sur le SUDOC, catalogue national du réseau universitaire. Un peu plus de 300 titres de

revues supplémentaires ont ainsi été enregistrés. Ce sont donc près de 1300 titres de revues conservées à la bibliothèque de la SNHF qui sont référencés sur la plateforme universitaire. Une visibilité essentielle qui permet aux étudiants et chercheurs de découvrir l'existence de nos fonds et de trouver des titres rares uniquement conservés dans nos fonds en France.

Le catalogue « maison » de la bibliothèque, accessible à tous en ligne, a continué à s'étoffer en 2025. Il propose maintenant plus de 13300 références spécialisées sur l'horticulture, consultables au 84, rue du Grenelle.

➔ **Travaux et bénévolat : une année contrainte à une équipe réduite**

Les travaux d'envergure à la SNHF en 2025 ont exigé des adaptations. Les nuisances variées (sonores, poussières, etc.) ainsi que les limitations d'espaces de travail et l'impossibilité d'accéder à la salle de lecture n'ont pas permis d'accueillir l'intégralité de l'équipe des bénévoles de la bibliothèque. Seuls deux de nos six bénévoles ont pu poursuivre leurs missions tout au long de l'année. Un troisième a pu apporter son appui sur Hortalia en fin d'année. En mission ou non, Catherine, Roseline, Étienne, Nadine, Marie et Hélène ont su nous apporter leur soutien toute l'année. Un grand merci à eux et à leur engagement renouvelé auprès de la bibliothèque !

## 4. Un patrimoine à préserver et à partager

*Conservation, restauration et numérisation*

➔ **Enrichir et sauvegarder les collections patrimoniales**

- **En 2025, les collections se sont enrichies grâce aux dons** : Dominique Massad, obtenteur de roses, nous a fait un don de **plus de 500 pièces**, de catalogues anciens de roséristes mais aussi de revues horticoles ; l'INRA-IRHS a fait don de plus de 200 volumes d'**Acta Horticulturae** ; un particulier a fait don des carnets de son aïeul employé chez Vilmorin jusqu'en 1936 ; Marc Mennessier a fait don d'ouvrages récents, sélections du prix P.J. Redouté.

- **Actions de préservation** : surveillance des insectes friands de papiers et de débris biologiques par la mise en place de pièges de contrôle, suivi du développement éventuel de moisissures. La poussière et l'aération limitée pendant les travaux

étant des facteurs de risque, la vigilance a donc été accrue en 2024 et 2025. Le tri et le travail quotidien sur les collections permettent d'identifier les ouvrages nécessitant soit des restaurations, soit un reconditionnement adapté pour les pièces fragiles. Ainsi, un lot d'aquarelles a fait l'objet d'un préinventaire et d'un reconditionnement particulier dans des boîtes de conservation.



Don de carnets



### → Mécénat de restauration : livres et tableau

Un patrimoine aussi précieux que le nôtre nécessite des actions de préservation méticuleuses. À cette fin, la SNHF mène chaque année des projets de restauration. En 2024, l'interprofession VALHOR s'est engagée à nos côtés pour sauvegarder notre patrimoine écrit unique. En 2025, nous avons eu le plaisir de retrouver les ouvrages restaurés par une professionnelle. Il s'agissait notamment de : *Histoire naturelle des fraisières* d'Antoine-Nicolas Duchesne (1766), *Philosophia Botanica* de Carl von Linné (1792), *A Monograph of the Genus Lilium* de Henry John Elwes (1877-1880).

La SNHF conserve également dans ses collections un tableau remarquable du XVIII<sup>e</sup> siècle donné de son vivant par une artiste membre de la Société : la marquise de Grollier. Fin 2025, une campagne de don est lancée pour sa restauration; cette campagne va courir sur 2026 afin d'atteindre l'objectif des 10000 euros nécessaires.



Tableau de la marquise de Grollier



Mécénat Valhor



Voir notre article : [Soutenir la restauration du tableau de la marquise de Grollier](#)

### ➔ Numérisation et mise en ligne 2025

Partenaire « Pôle associé » de la Bibliothèque nationale de France (BnF), la bibliothèque de la SNHF a reçu en 2025 une subvention de 5 700€ de la part de l'institution pour la soutenir dans ce projet de valorisation. Après la vérification des 30 338 fichiers, l'équipe a pu mettre en ligne les titres suivants :

Périodiques :

- **Liste des membres de la Société (Annuaire de la SNHF)** : 13 vol. des années 1858 à 1938.
- **Journal de la Société nationale d'horticulture de France. Section chrysanthèmes**, 1896-1900.
- **Bulletin des travaux de la Société d'horticulture de Corbeil** : 12 vol. des années 1868 à 1911.
- **Les Amis des roses** : 19 vol. des années 1904 à 1942.
- **L'Horticulteur belge** : 5 vol. des années 1833 à 1838.

Monographies :

- **Le Verger et son histoire**, Alphonse Mas : 8 vol. (1865-1870).
- **Jardins d'aujourd'hui**, Comité de l'Art des jardins de la SNHF, 1932.
- **Catalogue général des fruits imités faisant partie des collections de la Société nationale d'horticulture de France**, 1889.
- **Catalogue illustré de la première exposition des Beaux-Arts [suivi des catalogues 1899 et 1900]**, 1898-1899-1900.
- **Catalogue de la sixième exposition des Beaux-Arts**, 1902.
- **Liste des végétaux ligneux d'ornement les plus recommandables**, 1934.

Catalogues :

- **116 catalogues de l'entreprise Vilmorin-Andrieux**, allant du début du XIX<sup>e</sup> siècle à 1967.

Avec cette sélection, la bibliothèque continue à mettre en valeur l'histoire de la SNHF et son patrimoine écrit : bulletins de section, ouvrages spécialisés sur l'art des jardins ou la reconnaissance des végétaux, catalogues d'exposition, annuaires des membres. Aux revues historiques de l'horticulture et aux bulletins des Sociétés horticoles régionales s'est ajouté cette année un lot important de catalogues anciens de pépiniéristes, une manière essentielle pour faire connaître ces fonds spécialisés conservés à la bibliothèque de la SNHF. Enfin, un travail d'extraction de l'iconographie a permis d'ajouter 561 gravures supplémentaires. Avec aujourd'hui plus de 4 800 ressources disponibles pour tous sur [la bibliothèque numérique Hortalia](#), la bibliothèque de la SNHF est un centre de ressource incontournable de l'horticulture et son histoire.



# LA REVUE JARDINS DE FRANCE

Jean-François Coffin, chargé de mission Jardins de France

*Jardins de France*, la revue trimestrielle éditée par la SNHF, continue sur sa lancée depuis sa création en 1947. Cependant, elle sait s'adapter à l'évolution de la société, à la conjoncture. Ainsi, outre la publication papier (payante mais avec des tarifs privilégiés pour les adhérents, les sociétés adhérentes, les étudiants), l'accent est mis pour améliorer sa visibilité sur Internet, l'accès sur le Web étant gratuite ([www.jardinsdefrance.org](http://www.jardinsdefrance.org)). Cela ne change en rien son contenu proprement dit.

*Jardins de France* est bien un support de communication de la SNHF qui contribue grandement à la notoriété de la société.

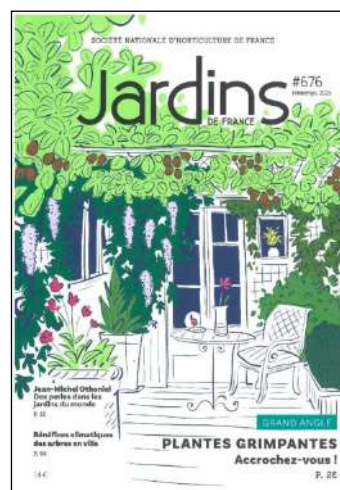
La revue se structure en quatre parties :

- **Les actualités** de la SNHF et les nouvelles de la filière, sur plusieurs pages, montrent l'activité de notre association et relaient de nombreux événements du secteur.
- « **Rencontres & découvertes** » où la revue aborde la vie des entreprises, les personnalités, les événements sous forme d'interviews ou de reportages.
- Un dossier central « **Grand Angle** » d'une dizaine d'articles portant sur un thème précis : soit une famille de plantes, soit un univers paysager ou botanique, requérant des techniques particulières. La page de couverture du numéro, illustrée d'un dessin en rapport avec ce Grand Angle, évoque la modernité et le dynamisme de Jardins de France.
- « **Sciences & techniques** » comprend des articles sur les nouveautés scientifiques, les problèmes et les solutions concernant les végétaux, les techniques innovantes ou prometteuses.

À cela s'ajoute, en fin de revue, un « point de vue », sorte de billet d'humeur ouvert à qui veut se prononcer, donner un avis sur un sujet d'actualité qu'il approuve ou conteste.

## 1. Les numéros parus en 2025

### → Jardins de France 676 – Printemps 2025



● « **Plantes grimpantes, accrochez-vous!** » est le thème du Grand Angle. Quelle diversité présentent les plantes grimpantes ! Surprenantes, elles offrent de multiples atouts : cacher un mur, permettre une certaine régulation thermique en été, apporter du feuillage et des fleurs très divers pour agrémenter une pergola ou un tronc, voire apporter des parfums subtils...

#### ● Rencontres & découvertes

→ **Le Dafa**, diplôme d'art floral de renommée internationale.

→ L'interview de **Jean-Michel Othoniel**, artiste sculpteur réputé pour ses œuvres composées de perles de cristal et passionné par les fleurs et la botanique.

→ **Cimetières paysagers**, des lieux de repos et de recueillement devenus aujourd'hui des sites de promenade et de flânerie apaisants.

→ « Créer son jardin résilient » et « La petite espionne des Nymphéas » sont les lauréats du **prix Saint-Fiacre 2024**, prix littéraire décerné par les journalistes du jardin.

● Dans « **Sciences & techniques** », on apprend comment contrôler et gérer les **bioagresseurs invasifs**, comment la **fluorescence des plantes** pourrait aider les scientifiques à prédire une sécheresse soudaine et quels sont les  **bénéfiques climatiques des arbres en ville**.

→ Jardins de France 677 - Été 2025



- Le **Grand Angle** intitulé « **Fleurs et feuillages coupés : c'est le bouquet** » évoque les différentes manières de les utiliser : chez soi, mais aussi dans des endroits prestigieux comme le château de Chenonceau. Derrière ces fleurs se cache une multitude de facettes : la complexité du marché de la fleur coupée, des points de vue scientifiques ou techniques sont abordés, des zooms sur des espèces particulières sont présentés mais aussi la symbolique des fleurs et la présence de la fleur dans l'art.

- **Rencontres & découvertes**

- **Le Jardin du Lautaret**, site botanique extraordinaire, dans les Hautes-Alpes, qui a obtenu le prix de l'Art du jardin en 2024.

- **Le laboratoire de culture in vitro de la Ville de Paris** permet une production de plantes saines. Il joue aussi un rôle dans la conservation des espèces rares.

- **Le Sri Lanka et ses jardins botaniques**, son histoire et ses monuments religieux remarquables. Retour sur un voyage organisé par la SNHF.

- **Sciences & techniques**

- **Les réserves d'eau pour un jardin de pluie** : au-delà de la réglementation, l'article donne des conseils pour créer un jardin de pluie et optimiser l'utilisation de « l'or bleu ».

- **Amélioration des variétés de pomme de terre** : les sélectionneurs explorent la diversité génétique pour créer des variétés encore plus performantes.

- **Le rôle du nectar et des nectaires dans l'amélioration de l'activité de butinage** : tout est résumé dans ce titre...

→ Jardins de France 678 - Automne 2025



- Le **Grand Angle** « **Le bambou, on en prend un coup!** », aborde cette graminée sous tous ses angles, à commencer par son côté botanique mais aussi économique. On retrouve le bambou partout dans notre vie quotidienne : dans nos cuisines, sous forme d'aliments ou d'ustensiles. Dans nos salles de bains avec des serviettes en fibres de bambou. On en confectionne des instruments de musique. Sans oublier son usage, que ce soit dans les espaces verts, en matériaux de construction, en mobilier de jardin. Il est majoritairement produit en Asie, mais on trouve de célèbres plantations dans l'Hexagone, telle la bamboueraie de Prafrance. Même si le légendaire panda en raffole, le bambou est-il vraiment écologique?

- **Rencontres & découvertes**. Deux jardins extraordinaires et une nouvelle école sont présentés :

- **Latour-Marliac**, dans le Lot-et-Garonne, jardin d'eau créé en 1875 célèbre pour ses nymphéas et réaménagé par un paysagiste contemporain.

- **Le Jardin botanique Val Rahmeh**, à Menton, fête ses 150 ans « bel exemple de l'art du jardin à l'anglaise et trésor de la Riviera à la végétation exceptionnelle! ».

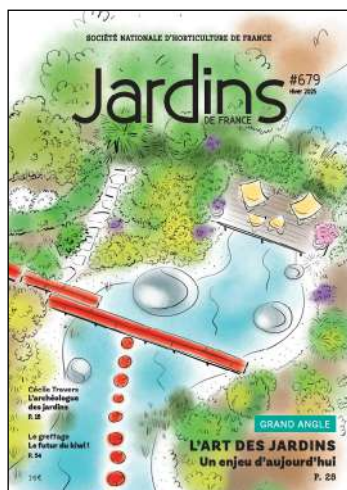
- **L'École supérieure de jardin**, lancée officiellement le 21 mai 2025, pour former des « maîtres jardiniers », professionnels du jardin hautement qualifiés.

- **Sciences & techniques**

- Un état des lieux sur l'invasion de la punaise diabolique treize années après le premier signalement en France.

- Une étude de recherche participative inédite : Compter les tiques dans les jardins.
- Le rosier de bouture possède ses secrets, des cultivars nouveaux à partir de boutures sont devenus des stars. Le concept « non greffé » semble avoir de l'avenir.

→ Citons le **numéro 679** dont la publication est à cheval sur l'année 2025/2026 et datée « hiver » mais qui sera éditée début 2026. Le Grand Angle traitera de « L'art des jardins, un enjeu d'aujourd'hui ».



## 2. Jardins de France bien présent sur le Web

Les statistiques de consultation en ligne de *Jardins de France* montrent l'intérêt de nombreux internautes. En 2025, on recense près de 420 000 utilisateurs dont 88 % arrivent via une recherche Internet et 10 % en allant directement sur le site *Jardins de France*. Parmi les articles les plus consultés, on note : « Le feijoa à voir et à manger » ; « Citrus au jardin ou en pot : attention à l'eau, au sol et à la température » ; « L'arbre et la loi » ; « La conservation des fuchsias durant l'hiver » et « Pommes, des règles pour bien les conserver ».

Un travail important a été entamé pour encore une plus grande visibilité sur la toile. Pour cela, l'équipe de rédaction s'entoure des conseils de spécialistes.

## 3. Un comité de rédaction diversifié

Pour son organisation, l'établissement du planning rédactionnel, le choix des articles et leur rédaction, *Jardins de France* s'entoure de compétences. La composition de son comité de rédaction réside dans la variété de ses membres permanents. Il intègre des acteurs de la SNHF : administrateurs, membres du conseil scientifique, représentants des sections, salariés. En plus, le comité de rédaction s'est tissé un réseau de spécialistes : représentants de familles

professionnelles, chercheurs, scientifiques, économistes, journalistes... Cette diversité de collaborateurs permet d'aborder une variété de sujets de haut niveau, tout en veillant à rester accessible aux lecteurs passionnés d'horticulture, de jardins et de botanique.

*Jardins de France* fait appel également à des professionnels extérieurs : Jean-Baptiste Capelle assure le rôle de secrétaire de rédaction, permettant un suivi et une coordination encore plus pointus de la revue. La « direction artistique » est l'affaire de Marie Delangue, qui intervient pour chaque numéro, dans lequel s'expriment ses talents de maquettiste. Les illustrations des couvertures sont réalisées par Samuel Wambre.

Notons également que les services administratifs de la SNHF, dont celui en charge de la communication, participent activement à la mise en forme, la rédaction et à la diffusion de *Jardins de France*.

## 4. La composition du comité de rédaction

*Jardins de France* a comme directeur de la publication Jean-Pierre Gueneau, président de la SNHF, lui-même actif au sein du comité de rédaction. Ce comité est animé par Jean-François Coffin et Marie-Hélène Rocher-Loaëc, membres du bureau de la SNHF. Il est composé également de :

- **André Bervillé**, chercheur honoraire Inrae
- **Michel Crousilles**, docteur en Sciences de la terre
- **Michel Grésille**, vice-président de la SNHF
- **Laure Gry**, journaliste horticole
- **Lydie Huché-Thélier**, ingénieure de recherches Inrae
- **Fabien Robert**, directeur recherche et innovation Astredhor
- **Inès Turki**, salariée de la SNHF et responsable du pôle Jardiner Autrement
- **Daniel Veschambre**, représentant du conseil scientifique de la SNHF
- **François Villeneuve**, ingénieur honoraire du CTIFL

# LES SECTIONS

## Arbres et Arbustes d'Ornement

Mary Fruneau, présidente de la section

Des réunions de section régulières, malgré les difficultés d'accès au 84 rue de Grenelle, ont été maintenues pour préparer les activités proposées tout au long de l'année. Les réunions se sont tenues en visio aux mois de janvier, mars, avril, juin et septembre, et en présentiel au mois de novembre.

### 1. Bulletins & Articles

Cette année, à nouveau, la section a publié deux bulletins. Pour les recevoir au format PDF contacter : [section-ao@snhf.org](mailto:section-ao@snhf.org).



#### SOMMAIRE : Printemps 2025

- Ernest Henry Wilson
- Les copalmes
- *Heptacodium miconioides*
- Pando, le plus grand arbre du monde!
- Retour sur la journée au Domaine départemental de la Vallée-aux-Loups



#### SOMMAIRE : Automne 2025

- *Illicium et Drimys*, des angiospermes archaïques
- Premières reproductions spontanées du pin de Wollemi en culture
- Thé et faux thés
- La culture du thé en Bretagne : De l'ambition du XIX<sup>e</sup> siècle à l'émergence d'une filière
- *Leptospermum*, Arbre à Thé ou Manuka
- *Hydrangea serrata* 'Oamacha'

#### → Production d'articles

La section peut participer aux différentes publications de la SNHF.

En 2025, elle a préparé un article pour le Grand Angle du [N° 676 de Jardins de France : Intérêts décoratifs des plantes grimpantes.](#)

### 2. Voyages, sorties, visites

La journée de visites au parc Citroën et aux Buttes-Chaumont, organisée en collaboration avec la section Art des jardins, prévue pour le printemps 2025 puis repoussée au début novembre, n'a pas pu finalement avoir lieu.

→ 8 et 9 octobre. Deux journées d'étude autour de Rouen ont permis à 30 adhérents de découvrir ou redécouvrir des jardins normands. La première journée, nous avons été accueillis chaleureusement par Catherine et Philippe Quesnel au Jardin du Mesnil et au Parc botanique de Bray, situés à Montérolier. Les couleurs automnales et le soleil étaient au rendez-vous pour magnifier les lieux. Le déjeuner, préparé par la maîtresse des lieux, était copieux et excellent, l'ambiance sympathique et conviviale. Cette journée s'est terminée au Jardin d'Humesnil, ouvert au bénéfice des Mains du Cœur. Un accueil chaleureux également et de belles découvertes. Le lendemain, une brume légère enveloppe encore le Jardin Plume à notre arrivée. Les graminées et floraisons automnales rivalisent avec les asters dans une harmonie parfaite. Les visites s'achèvent avec les Jardins d'Angélique, deux espaces différents autour d'un manoir du XVIII<sup>e</sup> siècle.



Visites de Jardins autour de Rouen

### 3. Conférence/Webinaire

La section a été à l'initiative de deux webinaires. Ils sont disponibles sur la chaîne [YouTube de la SNHF](#).



#### → 11 février : Les grimpantes

François Roussel a présenté, suivant leur mode de croissance, les plantes grimpantes de nos jardins. Ce webinaire a été suivi par environ 150 participants.

#### → 4 novembre : Les arbres et leurs alliés minuscules

Marc-André Selosse nous a fait découvrir la forêt habitée, comme un lieu d'entraide et de vie. Cette conférence a été suivie par près de 400 auditeurs qui ont posé de très nombreuses questions.

### 4. Tests de reprise de jeunes plants

Le suivi des tests proposés en novembre 2024, pour déterminer leur capacité de reprise et leur résistance au froid et à la sécheresse dans différentes conditions de culture et de situations géographiques, s'est terminé en novembre 2025. Les résultats 2025 ont été collectés, la synthèse, en cours, sera publiée en 2026.

### 5. Participation aux cafés-jardins

Des membres de la section ont participé à l'animation des cafés-jardins :

#### → 27 mai : Arbustes à fleurs et feuillages décoratifs pour petits espaces

#### → 25 novembre : Clés pour réussir vos plantations et rempotages

## Art des jardins

Sylvie Depondt, présidente de la section

La section Art des jardins a consolidé en 2025 les thèmes prioritaires qu'elle s'était fixés : valoriser auprès du grand public les jardins historiques ; l'espace public (enjeux d'aujourd'hui, entretien, évolutions et adaptations) ; le grand paysage (aménagements, enjeux environnementaux et évolution des usages).

### 1. Organisation

Le groupe de travail élargi s'est réuni comme prévu de façon régulière. Il compte aujourd'hui : le président Jean-Pierre Gueneau, Sylvie Depondt, présidente de la section, Bénédicte Leclerc, Éric Burie, Pierre-Marie Tricaud, Alexandra Bonnet, Laurent Miguet, Jean-François Coffin, Laure Quoniam et Michel Péna. Ils ont été rejoints par les deux lauréats du Prix PIPAK/SNHF 2022 et 2023, Chantal Colleu-Dumond et Bas Smets, puis Bernard Landau, Christophe Brault et Christophe Blanchard-Dignac. Enfin Jacques Hennequin début 2026. Michel Jaouën a également été invité à participer aux travaux de la section pour la sortie prévue sur l'Axe Majeur.

### 2. Axes prioritaires

Les membres de la section ont principalement travaillé à la rédaction d'un Manifeste qui paraîtra en 2027, lors du bicentenaire de la SNHF. L'année 2026 servira de base pour les sorties et les événements grand public où seront débattus les thèmes abordés dans le texte : conception, gestion, usages, jardins et paysages...

→ **Sorties et événements grand public** : après le succès des 30 ans du Jardin Atlantique le 22 juin 2024, les sorties de 2025 n'ont pu avoir lieu pour des raisons de sécurité, notamment les deux sorties prévues avec la section AAO, aux Buttes-Chaumont et au parc André Citroën. De même, le Prix PIPAK/SNHF n'a pas eu lieu, car l'état de santé de Jean-François Fortchandre était toujours préoccupant.

→ **Revue Jardins de France** : après la publication de l'article de Laure Quoniam sur les restaurations d'Ancyle-Franc, le groupe de travail a concentré ses efforts sur la rédaction d'un Manifeste et sur le numéro 679 de *Jardins de France* où un Grand Angle sur l'Art des Jardins a été préparé. Le numéro est aujourd'hui finalisé et maqueté. Les contributeurs : Stephen Rostain interroge en archéologue la forêt amazonienne ; Pierre-Marie Tricaud parle des jardins du monde ; Alexandra Bonnet souligne les enjeux de l'enseignement et de

la transmission des savoirs ; l'Axe Majeur dessiné par Dani Karavan, « grand paysage séquanien », est révisité par Bertrand Warnier et Michel Jaouën ; Nathalie Deguen présente les théâtres de verdure du réseau européen Resthever ; Gilles Clément et Michel Péna, paysagistes de renom, parlent des évolutions des rapport entre villes et nature dans l'écriture urbaine

### 3. Projets 2026 autour du Manifeste

Pour mémoire, les trois thèmes principaux du Manifeste sont : « le jardin incarne l'art de vivre » ; « le jardin ancre l'homme dans son époque » ; « le jardin est une œuvre d'art à part entière ». Ils feront l'objet de trois temps forts en 2026/2027 avec, à chaque fois, la visite d'un lieu symbolique, suivie d'un colloque/débat sur le thème abordé avec diverses animations grand public. Cibles multiples : usagers, autorités, professionnels...

→ « **Le jardin incarne l'art de vivre** » : sortie prévue en juin 2026.

→ « **Le jardin ancre l'homme dans son époque** » : sortie prévue à l'automne 2026. Jean-François Coffin dit qu'il vaut mieux éviter le mois de septembre car le calendrier des manifestations de la SNHF est déjà saturé. Le lieu idéal serait évidemment les Buttes-Chaumont, ou Montsouris, avec comme thème principal : la ville moderne et l'espace public, création parisienne du Second Empire. Cela permet de poursuivre l'exploration des problématiques d'aujourd'hui et d'aborder les problèmes de restauration impérieuse des sites historiques en pleine dégradation.

→ « **Le jardin est une œuvre d'art à part entière** » : événement prévu depuis l'origine pour 2027, sur l'Axe Majeur, avec exposition en plein air et débat monté avec les Ateliers de Cergy.

### 4. Communication et développement des activités au sein de la SNHF et sur les réseaux

Ce travail essentiel pour fédérer les informations et faire connaître nos actions dans les milieux professionnels fera l'objet d'une prochaine séance de travail. D'ici là, toutes les informations ou propositions sont les bienvenues. Le groupe de travail se penche également sur les aménagements de l'entrée et de la cour qui seront paysagées et pourront accueillir des expositions temporaires et des informations indispensables à la bonne lisibilité de la SNHF. Un travail de recherche de partenaires techniques et financiers est actuellement en cours.

## Art floral

Bruno Lamberti, président de la section

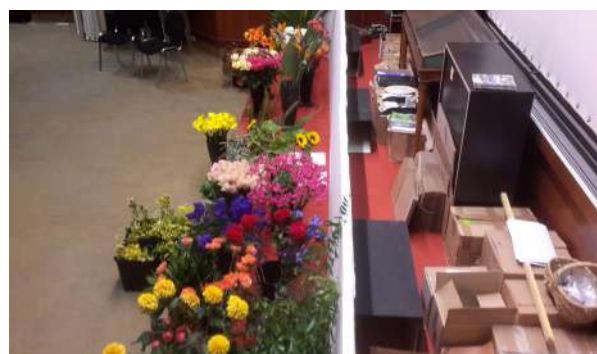
Les travaux du bâtiment de notre société et l'impossibilité d'accueillir à nouveau du public ont entraîné l'annulation de quelques projets. Néanmoins voici ceux réalisés :

→ Jeudi 15 mai : 17<sup>e</sup> édition de remise du Grand Prix de la Rose dans la roseraie départementale de l'Haÿ-les-Roses. À cette occasion, réalisation d'une composition florale libre associant des rameaux d'arbustes de jardin (dont Philadelphus) avec des roses de divers coloris.

→ Jeudi 22 mai : assemblée générale de la SNHF. En fin d'après-midi, a eu lieu le baptême de la Rose 'Société Nationale d'Horticulture de France'. Réalisation, dans la cour, du décor de mise en scène.

→ Mercredi 8 octobre : examens du DAFA des 1<sup>er</sup> et 2<sup>e</sup> degrés.

- 1<sup>er</sup> degré : huit participantes, toutes japonaises.
- 2<sup>e</sup> degré : sept participantes, dont quatre françaises et trois japonaises.
- Connaissance des végétaux : huit participantes, dont cinq françaises et trois japonaises.



→ Mercredi 10 décembre, dans l'après-midi : café-jardin dans le hall de la SNHF. Trois intervenants : Françoise Miletitch, Valérie Lehmann et Bruno Lamberti. Réalisation de petites compositions pour les fêtes de fin d'année, principalement des décors de table. Explications précises, dialogues/échanges, afin que les auditeurs puissent les recréer chez eux.



## Cactées et succulentes

Norbert Rebmann, président de la section

### 1. Conférence en Belgique

Conférence en Belgique de Norbert Rebmann le 28 février 2025 au Jardin botanique Jean Massart de Bruxelles sur le thème « Pediocactus, Sclerocactus et les parcs nationaux d'USA ». Présentation d'un film de Christophe Assalit pour admirer les principaux cactus des parcs nationaux américains et d'autres sites remarquables. Parmi les plus spectaculaires des parcs nationaux, Bryce Canyon, Zion national park, Arches national park, ainsi que le Grand canyon. Au carrefour mythique des « four corners » où se rejoignent quatre états, le Colorado, l'Utah, l'Arizona et le Nouveau Mexique, poussent de nombreux cactus.

### 2. Conférences SNHF en 2025

Ces conférences se sont déroulées à l'École Du Breuil.

Mardi 14 janvier : l'actualité des livres succulentophiles, et nouvelle diffusion du film sur les Pediocactus et Sclerocactus des USA, par Norbert Rebmann. Galette des rois et jeu-test des connaissances.

- **Mardi 11 février** : l'adaptation des cactées et des succulentes dans notre jardin en Corse, par Jean-Marc Veillat.
- **Mardi 25 mars** : Bahia et Minas Gerais, au cœur des Melocactus et Discocactus du Brésil, par Philippe Corman.
- **Mardi 8 avril** : la végétation succulente du Yémen, par Norbert Rebmann.
- **Mardi 10 juin** : les opuntioïdées du sud-ouest des USA, par Denis Diagre (Jardin botanique, Meise, Bruxelles). Organisation d'une tombola.
- **Mardi 7 octobre** : les Turbinicarpus et autres cactus rares du Mexique, par Norbert Rebmann. Organisation d'une tombola.
- **Mardi 4 novembre** : les succulentes du nord de Madagascar, un film de Christophe Assalit.
- **Mardi 9 décembre** : la culture des Copiapoa, par Aymeric de Barmon.

### 3. Expositions et expositions-vente en 2025

- Salon du jardin : 29 et 30 mars à Senlis (60).
- Fête de la nature : en mai L'Haÿ-les-Roses, moulin de la Bièvre (94).
- Journées des plantes de Chantilly : 16, 17 et 18 mai, château de Chantilly (60).
- Fête du jardinier amateur : 13 et 14 septembre, place du Palais omnisport, Thiais (94).
- Fête des jardins : 4 et 5 octobre, Village botanique, Parc floral de Paris (75).
- Fêtes des plantes : 14 juin au parc de la mairie du Raincy (93).
- Fête des cactus : 18 et 19 octobre, La Ville-du-Bois (91).

### 4. Grandes manifestations cactophiles

- Cactus (ARIDES) : les 3 et 4 mai, à Tiercé près d'Angers (49).
- Jardin Exotique en fête : Jardin Exotique de Monaco, ouverture en 2025 avec exposition-vente et AG.
- ELK : 12, 13 et 14 septembre à Blankenberge, Corsendonck en Belgique.

### 5. Autres manifestations

- Fêtes des plantes de printemps : 4, 5 et 6 avril, domaine de Saint-Jean-de-Beauregard (91).
- Fête des plantes d'automne : 26, 27 et 28 septembre, domaine de Saint-Jean-de-Beauregard (91).

Consulter les mises à jour sur nos sites internet :

- [www.arides.info](http://www.arides.info) ;
- <http://ssf.info.free.fr> ;
- [www.snhf.org](http://www.snhf.org)
- dans les revues et les informations en ligne.



Salon du jardin : 29 et 30 mars à Senlis



Fête du jardinier amateur : 13 et 14 septembre, place du Palais omnisport, Thiais



Journées des plantes de Chantilly : 16, 17 et 18 mai, château de Chantilly

## Fuchsias & Pélargoniums

Alain Karg, président de la section

### 1. Voyages, visites, sorties

Voyage dans le sud de l'Angleterre, Kent et Sussex, visites de jardins remarquables, du 10 au 14 juin.

### 2. Fêtes des plantes

Participation aux deux événements annuels de Saint-Jean-de-Beauregard.

Fête de la Nature et Rendez-vous aux jardins, en coopération avec la Société d'horticulture des Yvelines (ateliers boutures et rempotage).

### 3. Bulletin

Un seul bulletin a été publié au printemps.



La disparition de notre amie Simone Lomet en septembre 2025 ne nous a pas permis de publier un bulletin en automne. Cependant, un chaleureux hommage accompagné de photographies témoignant de l'action eurofuchsiophile de Simone, lui a été rendu grâce à la gentillesse de Mario de Cooker dans le bulletin Fuchsia Breeders Initiative de décembre 2025.



Simone Lomet

### 4. Conférences

- **Le 22 mars** : les fuchsias, culture, bouturage, à Saint-Chéron (Essonne).
- **Le 13 septembre** : géraniums vivaces, à Sainte-Geneviève-des-Bois (Essonne).

### 5. Activités fuchsiaphiles

Partage de graines de *Fuchsia excorticata*, entre amateurs et spécialistes de fuchsias, suivi des semis de ces graines.

En accord avec les responsables du Muséum national d'Histoire naturelle, établissement d'une liste de fuchsias botaniques complémentaire et passation de la commande (livraison prévue avril 2026).

Entretien avec Valérie Priolet, partage de documents et d'information sur l'histoire des collections de fuchsia du Muséum.

Recherche et envoi de documents à nos amis allemands qui écrivent une histoire des fuchsias créés par la famille Rozain-Boucharlat.

En accord avec Jean-Yves Lesouëj et Alain Karg, préparation d'un annuaire des principales collections de fuchsias botaniques.

Contacts systématiques avec nos amis fuchsiaphiles américains (AFS), anglais (BFS), néerlandais (NKvF).

## Illustration botanique

Élisabeth Vitou, présidente de la section

### 1. Sessions de stages mensuelles

Dix sessions thématiques mensuelles de trois jours pendant 10 mois, rassemblant au total 100 personnes (environ 10 participants par session). Les stages se sont déroulés hors SNHF, du fait des travaux (mairie du 7<sup>e</sup> arrondissement et Bagatelle). Le stage du mois d'octobre a été assuré par Claire Billiotte, membre de la section.

### 2. Formation à l'illustration botanique

L'événement majeur de la section en 2025 a été la mise en place, à l'automne 2025, d'une [formation à l'illustration botanique](#) SNHF (12 participants, formation sur deux ans, avec une session de trois jours tous les deux mois). Seize dossiers ont été reçus, et douze ont été retenus par le jury composé de la présidente de l'Association des Passionnés d'illustration botanique à Lyon, Ariane Mercier, Dominique Guillon et Élisabeth Vitou. Huit formateurs français et étrangers sont recrutés pour assurer l'encadrement des

sessions, associant le Muséum national d'Histoire naturelle et la Société française de botanique.

### 3. Expositions

→ 2 avril au 2 novembre

Exposition Végétales : voyage dans l'illustration botanique, organisée à l'Abbaye de Graille, musée d'art et d'histoire du Havre, en partenariat avec la SNHF (11 150 visiteurs soit 63/jour). L'exposition présentait 120 œuvres, réalisées par 22 artistes, en partie membres de la SNHF.

→ 6 et 7 juin

Participation de la section au Week-end de la Rose à Bagatelle.

→ 9 au 15 juin

Exposition Trésors botaniques de Bagatelle (70 œuvres d'E. Vitou et A. Mercier) présentée dans l'Orangerie de Bagatelle.



Stage : Dessiner un jardin



#### → 27 et 28 septembre

Exposition Centenaire du Catalogue Vilmorin dans la Maison du Jardinier de Bagatelle (40 œuvres réalisées par la section Illustration botanique).



#### → 4 au 31 octobre

Dessiner le végétal au fil des saisons, exposition dans la Médiathèque de Chantilly (partenariat SNHF, 30 œuvres de la section).

#### 4. Conférence

Conférence « Histoire et actualité de l'illustration botanique », donnée à plusieurs reprises (Jardin botanique de Nancy, Joaillier Boucheron à Paris).

#### 5. Ateliers d'illustration botanique hors les murs

→ 3 mai : atelier Illustration botanique dans le cadre du Conservatoire du Jardin médiéval de Montgeron-Crosne.

→ 28 juin : atelier Illustration botanique dans les Jardins suspendus du Havre (E. Vitou et A. Mercier).

→ 6 septembre : atelier d'illustration botanique (E. Vitou) dans le domaine du Charmois à Nancy.

→ 4 octobre : atelier d'illustration botanique dans la médiathèque de Chantilly

→ 4 et 5 octobre : deux ateliers d'illustration botanique dans le cadre du week-end Saveurs au Potager du Roi à Versailles (E. Vitou et Y. de Mandiargues).

→ 15 novembre : atelier Illustration botanique à Chamarande dans le cadre du partenariat SNHF/Chamarande (E. Vitou).

→ 1<sup>er</sup> et 8 décembre : atelier d'illustration botanique en deux séances données dans le cadre du collège Michel Vignaud à Limours (Essonne) par Sylvie Menant (projet pédagogique en lien avec le professeur de SVT sur la plate-forme EAC / Adage).

→ Voyage : 4 avril

Excursion au Havre dans le cadre de l'exposition Végétales proposée aux artistes et membres de la SNHF (40 participants) : visite de l'exposition à Graville et des jardins suspendus du Havre.

## Orchidées

Philippe Lemettais, président de la section

### 1. Jugements lors d'expositions

Quatre jugements organisés par la SNHF sont à l'image de la situation générale, à savoir une grande disparité dans la qualité des expositions. Deux grandes expositions dans le département du Nord, Vaucelles le 13 mars et Wallers le 26 septembre, profitent de la proximité de la Belgique et maintiennent une fréquentation importante. Inversement, les deux expositions de la région parisienne, Bourg-la-Reine (92) le 17 janvier et Chailly-en-Bière (77) le 14 novembre, souffrent de la proximité de Paris, car les Parisiens désertent la ville lors des week-ends, ou au contraire restent dans Paris intra-muros.



Extrait du jugement du samedi 17 janvier 2025 à Bourg-la-Reine > [Voir l'article en entier](#)



Extrait du jugement du vendredi 14 novembre 2025 à Chailly-en-Bière > [Voir l'article en entier](#)

### 2. Conférences

Elles ont été présentées :

→ Lors des expositions d'orchidées de Bourg-la-Reine (92) le 17 janvier et Châlons-en-Champagne (51) le 14 mars.

→ Lors des réunions des associations Orchidée92 (Rueil-Malmaison) le 11 janvier, et Société Horticole de Clamart (92) le 13 décembre.

Si vous souhaitez organiser une conférence sur les orchidées pour un événement particulier de vos associations, n'hésitez pas à contacter la SNHF.

### 3. Des animations

Animation à la Journée des Plantes de Bergères (10) le 9 mai.

Stand à la concession Renault de Troyes lors du week-end portes ouvertes. Madame venait admirer les fleurs pendant que Monsieur parlait mécanique!

### 4. Café-jardin

Nous avons animé un café-jardin le 11 février à la Maison du Jardinage dans le parc de Bercy à Paris. Les participants ont pu poser des questions concernant la culture, puis après une démonstration de rempotage, ils ont repoté eux-mêmes une orchidée (offerte par la SNHF) qu'ils ont ramenée chez eux.



### 5. Conclusion

Une année qui reprend des activités presque normales d'avant Covid, mais pour combien de temps? On peut se le demander pour les expositions d'orchidées qui voient leur fréquentation s'effriter d'année en année.

## Plantes vivaces

Robert Pichot, président de la section,  
Michel Grésille, membre de la section

En 2025, la section Plantes vivaces n'est pas restée inactive, malgré la fermeture des locaux de la SNHF au public pour les travaux de rénovation de notre immeuble du 84 rue de Grenelle. Elle n'en a pas été affectée, ses activités pour l'essentiel se déroulant « hors les murs ».

### 1. Participation aux fêtes des plantes de printemps

Comme depuis plus de 40 ans, les 4, 5 & 6 avril, nous participons à la traditionnelle Fête des plantes de printemps de Saint-Jean-de Beaugard où, avec nos amis de la section Potagers et fruitiers, nous animons le stand de la SNHF. Nous décernons le Prix de la SNHF à une orchidée terrestre : Calanthe 'Kozu' de chez Aldo Airplant (Belgique) > [voir notre article](#).



Prix de la SNHF à une orchidée terrestre : Calanthe 'Kozu' de chez Aldo Airplant (Belgique)

À cette occasion, le thème de l'année de Saint-Jean-de-Beaugard étant « Les plantes couvre-sols », un petit livret guide est édité. Ce document reste disponible en [téléchargement gratuit sur le site de la SNHF](#).



Le stand de la SNHF à la fête des plantes de printemps de Saint-Jean-de Beaugard



Les 24 & 25 mai, la section est présente pour la 4<sup>e</sup> année consécutive à la Fête de la nature au Jardin des plantes de Paris du Muséum national d'Histoire naturelle. Elle anime sur le thème « l'aventure du bégonia » en adéquation avec les plantations du Jardin des plantes, le stand avec quiz et atelier de rempotage avec les enfants. Elle est rejointe par l'équipe de [Jardiner Autrement](#) de la SNHF, qui propose des jeux et répond aux questions des visiteurs pour comprendre et mieux gérer les plantes pour un jardin naturel (j'économise l'eau, je soigne au naturel, je préserve la biodiversité...).



Le stand de la SNHF



Animation repotage - Jardiner Autrement avec les enfants

## 2. Voyage annuel

Du lundi 26 au vendredi 30 mai, le voyage annuel organisé à l'initiative de la section se déroule en Bourgogne-Franche-Comté. Une petite trentaine d'adhérents découvrent dix-huit jardins d'amateurs passionnés, ô combien différents et beaux, mettant en valeur des plantes connues ou moins connues, avec des pratiques jardinières saines et généreuses. Enfin pour terminer, c'est une visite du jardin de l'Arquebuse à Dijon. Ce sont aussi des rencontres et des moments de partage avec les sociétés d'horticulture locales : Société d'Horticulture de Côte d'Or, Société d'Horticulture de Chalon et des environs, Société d'Horticulture du Jura et l'Association Jardins & Santé.



Jardin du Petit Lavoir Bèze (Côte d'or)

## 3. Des prix aux fêtes des plantes d'automne

À la fin de l'été, les 20 & 21 septembre, la section est à nouveau présente à la 22<sup>e</sup> édition de Fleurs en Seine aux Mureaux (78) sur le thème « Mystérieuses fougères ». La SNHF remet des diplômes d'honneur à :

→ 1<sup>er</sup> prix : Pépinière Amary André, André Amary à 45370 Mareau-aux-Près (Loiret).

→ 2<sup>e</sup> prix : Pépinière Boca Plantes, François Michaud à L'Absie (Deux-Sèvres).

→ 3<sup>e</sup> prix : Pépinière Le jardin d'Eaurus, Cédric Hermite à Fresney-le-Puceux (Calvados).



Le stand de la SNHF à la 22<sup>e</sup> édition de Fleurs en Seine aux Mureaux et les remises des diplômes par Michel Grésille

Les 26, 27 & 28 septembre, de nouveau à la Fête des plantes d'automne de Saint-Jean-de-Beauregard. Nous décernons le Prix de la SNHF à la Pépinière Les Jardins d'Ollivier à Saint-Vrain (91) pour le *Thymus nitens* (Thym luisant).



Remise du Prix de la SNHF à la Pépinière Les Jardins d'Ollivier à Saint-Vrain (91) pour le *Thymus nitens* par Michel Grésille

## 4. Cafés-jardins

Au cours de l'année, notre président Robert Pichot participe à l'animation des cafés-jardins au succès grandissant : le 29 avril, dahlias et autres bulbes à planter au printemps; le 23 septembre, les plantes d'intérieur; le 21 octobre, les bulbes de printemps. De même, Michel Grésille assure l'animation de celui du 25 novembre : les clés pour réussir vos plantations et repotages.

Cette année a vu la perte d'une grande amie, Simone Lomet, pilier de notre section, présente dès les premières heures de celle-ci qu'elle a vu naître en 1981.

Un grand merci à tous les membres de la section, à notre directeur et à l'équipe des salariés bien impliqués dans toutes ces activités.

## Potagers et fruitiers

Dominique Daviot, président de la section

### 1. Mission et but de la section

Encourager et promouvoir au travers de nombreuses actions tout ce qui touche au monde du potager et des espaces fruitiers, participer à diffuser les connaissances pratiques et théoriques en matière légumière et fruitière, sensibiliser à la diversité variétale et contribuer à faire connaître les améliorations apportées par les nouvelles variétés, continuer à assurer le renouveau du potager nourricier dans ses différentes fonctions : alimentaire, économique, ludique, éducative, décorative et thérapeutique.

### 2. Les activités en 2025

La section, composée de 20 membres, s'est réunie les 23 janvier, 16 avril et le 8 octobre pour élaborer les programmes des activités et faire le point sur les actions réalisées. Le jury du Concours potagers s'est retrouvé à deux reprises pour étudier les dossiers de candidature, retenir les jardins finalistes et établir le palmarès. Un groupe WhatsApp facilite les échanges entre les membres tout au long de l'année.

En complément des activités mises en œuvre, la section a par ailleurs réalisé les actions suivantes :

- Campagne de recherche de partenaires pour soutenir nos actions, en particulier pour le Concours Potagers.

- Poursuite du recrutement de nouveaux membres pour le jury du Concours potagers avec la priorité permanente d'intégrer des bénévoles représentants de nos principales associations adhérentes (Jardinot, FNJFC, Semaé...).

- Consolidation du réseau de jardiniers expérimentateurs pour la poursuite des essais variétaux de légumes.

- Relations extérieures avec de nombreuses associations et groupements professionnels directement liés au potager/fruitier comme la Fédération des Jardineries et Animaleries de France (JAF) et l'Association des Jardins Potagers et Fruitiers de France (AJPF), ainsi que le renfort des liens avec les revues Rustica et les 4 Saisons.

#### 2-1 Le concours national des jardins potagers

Pour l'édition 2025, nous avons reçu 57 dossiers de candidature, niveau légèrement supérieur à celui des précédentes éditions, grâce en particulier au relais sur Internet et les réseaux sociaux.

Il s'agit d'une très belle édition, de qualité, avec 25 lauréats et 6 grands prix. Les potagers récompensés sont vraiment remarquables et les jardiniers sont des passionnés. Ils sont de plus en plus nombreux à ouvrir leur jardin, à échanger et à partager leur passion.

> [Découvrir les lauréats](#)

La nouvelle catégorie sur les jardins thérapeutiques a suscité plusieurs candidatures grâce à l'appui de la Fédération française Jardins, Nature et Santé avec des réalisations d'exception.



Les lauréats du CNJP 2025 à la mairie du 7<sup>e</sup> arrondissement à Paris



La cérémonie de remise des prix, prévue initialement le 26 novembre, s'est déroulée le 3 février 2026 à la mairie du 7<sup>e</sup> arrondissement à Paris, avec plus de 120 participants. Plusieurs personnalités médiatiques ont remis les grands prix aux lauréats : Philippe Collignon (France TV), Marie Arnould (les 4 saisons) et Alain Delavie (Rustica). Cette remise des prix a été suivie d'une conférence sur le thème « Pour une utilisation rationnelle de l'eau dans le jardin potager, ça urge ! » animée par Michel Javoy, membre de la section et ancien responsable de station expérimentale horticole, et Badis Merad-Boudia, membre également de la section et du conseil scientifique de la FNJCF.

## 2-2 Les essais variétaux de légumes

Ces essais sont destinés à sensibiliser les jardiniers aux améliorations apportées par les nouvelles variétés, en matière de qualités gustatives, de résistance ou de tolérance à certaines maladies et parasites, de rendement et de diversification au niveau de la forme ou de la couleur du légume. Après les laitues batavia de printemps en 2024, les essais variétaux ont

concerné en 2025 les oignons de couleurs. Un réseau de 90 jardiniers expérimentateurs a été sollicité pour tester cinq variétés. Ce réseau a été élargi ces dernières années avec des institutions (AgroParisTech, lycées horticoles...) et des parcs ouverts au public (Bagatelle, le Parc floral de Paris...). Le climat du printemps et de l'été 2025 a fortement impacté le comportement des variétés et leur développement. En complément des observations pendant la culture et des données sur les rendements, les qualités gustatives (dureté, croquant, longueur en bouche, goût...) en cru et en cuit ont été appréciées par plus de 100 personnes. Les résultats, qui ont été partagés et diffusés, sont disponibles sur le site de la SNHF > [voir notre article](#)

## 2-3 L'exposition « Les plantes potagères au goût du jour »

La SNHF a été partenaire de l'exposition « Les plantes potagères au goût du jour » qui a célébré la biodiversité cultivée à l'occasion du centenaire de l'ouvrage Vilmorin-Andrieux sur les plantes potagères, l'édition la plus riche en description des variétés de légumes disponibles à l'époque. Initié par le potager du Domaine de la Grange-la-Prévôté à Savigny-le-Temple et organisé en partenariat avec l'Association des Potagers et Fruitières de France et avec le soutien de l'entreprise Vilmorin Jardin, cet événement s'est déroulé du 6 juin au 18 octobre 2025. Il a mobilisé une quarantaine de potagers remarquables ouverts au public, qui ont proposé un parcours immersif avec la mise en culture des anciennes variétés de légumes décrites dans l'ouvrage complétée par des panneaux explicatifs et la réalisation de multiples animations (ateliers de jardinage, démonstrations culinaires, expositions artistiques, espaces de partage) pour le grand public.

Pour cet événement, la SNHF a numérisé et mis à disposition en accès libre l'ouvrage Vilmorin-Andrieux de 1925, édition enrichie de magnifiques planches illustrées en couleurs, sur Hortalia, sa bibliothèque



Essai oignons 2025 - dégustation



numérique. Des QR codes ont été mis à disposition des jardins participants pour permettre au public d'accéder aux descriptions des variétés mises en cultures. La section a participé au comité de pilotage en charge de préparer cet événement, de concevoir les panneaux et le catalogue de l'exposition et a été à l'initiative du webinar organisé par le conseil scientifique de la SNHF avec la ville de Savigny-le-Temple intitulé « Un patrimoine extraordinaire : les variétés de plantes potagères décrites par les Vilmorin, il y a 100 ans ».

#### 2-4 Le voyage d'études



Chaque année, la section organise une sortie ou un voyage d'études thématique. En 2025, un voyage sur deux jours en Île-de-France a permis de visiter une diversité de potagers aux vocations multiples, certains lauréats au Concours Potagers (potager du Domaine de la Grange-la-Prévôté, potager pédagogique et permacole du château de Saint-Ange, potager partagé de Champrosay et jardins familiaux de Ris-Orangis).

L'occasion de rencontrer des jardiniers passionnés et de découvrir deux expositions : « Les plantes potagères au goût du jour », organisée dans le cadre de la célébration du centenaire de l'ouvrage Vilmorin-Andrieux et « Fabriques à graines » consacrée aux semenciers de l'Essonne. Les visites variées ont intéressé les 23 participants qui ont apprécié les nombreux échanges et le moment de convivialité le soir à deux pas du Château de Fontainebleau.

#### 2-5 La participation au Printemps des Jardiniers des Jardiniers

La SNHF a parrainé la 12<sup>e</sup> édition du Printemps des Jardiniers qui s'est déroulée les 22 et 23 mars au Domaine de la Grange-la-Prévôté à Savigny-le-Temple (Seine-et-Marne) et était présente avec des animations autour de la découverte de la diversité des graines et des variétés anciennes de légumes, en lien avec la célébration du centenaire de l'ouvrage de Vilmorin & Andrieux.



Deux photos ci-dessus : Printemps des Jardiniers 2025

Malgré un temps mitigé et quelques ondées, les visiteurs étaient venus en nombre (près de 6 000 sur les deux jours) à la rencontre des exposants présents. La collection de graines de plantes potagères, ornementales, de grandes cultures et exotiques présentée sur le stand a rencontré un grand succès. Elle a permis d'attirer et de renseigner de très nombreux visiteurs intrigués par cette diversité incroyable de formes, de tailles et de couleurs.

Le quiz sur l'origine du nom des variétés anciennes de légumes et la présentation des magnifiques illustrations de l'ouvrage Vilmorin-Andrieux ont également séduit les visiteurs. Ces animations ont été l'occasion de renseigner de nombreux visiteurs sur les activités de l'association, de répondre à leurs questions sur le jardinage et la réussite des semis, de leur faire gagner des numéros de la revue Jardins de France et de collecter de nombreuses adresses mail pour recevoir la lettre d'information de la SNHF.

#### 2-6 Autres activités

- Participation à l'animation de cafés-jardins sur les plantes aromatiques le 20 mars, sur les dahlias et autres bulbes d'été le 29 avril.
- Implication dans la mise en place au Domaine de Chamarande (Essonne) de l'exposition « Fabriques à graines, histoire de semences en Essonne ».
- Animation d'ateliers sur les graines et le semis le 4 juin et le 11 octobre dans le cadre de l'exposition « Fabriques à graines ».
- Participation à la Fête des plantes de printemps (22 et 23 avril) de Saint-Jean-de-Beauregard dans l'Essonne.
- Participation aux sections « Potagères et Florales » et « Biodiversité des Semences » et à des groupes de travail de Semae (l'Interprofession des Semences et Plants).
- Réponse à l'appel à projet « Coup de pouce » 2025 de Semae pour les essais variétaux de légumes. Le dossier déposé a été sélectionné et permettra ainsi d'obtenir un financement pour la comparaison de variétés de betteraves potagères en 2026.
- Intervention au Salon international de l'Agriculture à Paris sur les semences de betteraves et sur les nouvelles variétés potagères pour les jardiniers à l'occasion d'émissions du plateau TV « Village Semences ».

→ Rédaction par des membres de la section d'articles sur les fleurs coupées au potager et sur les multiples intérêts des lamiacées au potager pour la revue *Jardins de France* #677 > [Voir l'article](#).

### 3. Bilan 2025

Le Concours Potagers, avec une notoriété et une participation grandissante au fil des éditions, et les essais variétaux, avec un réseau d'expérimentateurs élargi, s'imposent comme les activités majeures de la section. Ces deux activités et l'implication cette année de la SNHF dans la célébration du centenaire de l'ouvrage Vilmorin-Andrieux concourent à faire connaître et rayonner la SNHF au-delà de ses membres. Le voyage d'études est un temps fort de la vie de la section et un grand moment de convivialité et de cohésion au niveau de ses membres.

### 4. Orientations pour 2026

La section va continuer de rechercher des partenaires et des sponsors pour soutenir les actions les plus importantes, dont le Concours Potagers. Elle va également poursuivre le recrutement et le renouvellement de ses membres en veillant à diversifier les origines, les compétences, les âges, sans oublier plus de présence féminine. Son voyage d'études concernera la Vendée avec la visite du Potager Extraordinaire et de l'entreprise Pubert, spécialisée dans le matériel motorisé pour le jardin. Dans son rôle de référent en matière de potager, la section va réaliser deux dossiers informatifs et de conseils sur le thème du « jardinage et des vacances estivales » et sur tout ce qui touche à la taxation/imposition des potagers et autres équipements du jardin (abris, serres). Enfin, une réflexion est en cours pour bien redéfinir son périmètre, en fonction des compétences nécessaires sur les différents sujets.

### 5. Remerciements

Un grand merci à tous les membres de la section, aux autres sections sollicitées (Art floral, Illustration botanique...) et à toute l'équipe de la SNHF pour leur implication dans la mise en œuvre de ces multiples activités.

Une pensée pour nos amis Guy Tournellec et Daniel Michel qui nous ont quittés cette année : deux piliers de la section et du jury du Concours Potagers, d'une grande compétence et d'un grand dévouement pour la SNHF et pour Jardinot.

## Roses

Janic Gourlet, président de la section

### 1. Le Grand Prix de la Rose

Le jury de la 17<sup>e</sup> édition s'est réuni le 7 février 2025 sous la présidence de Dominique Ponge.

Le lauréat du Grand Prix de la Rose 2025 est le rosier buisson à grandes fleurs 'Domburger Schlossrose', une obtention Tantau.



Lauréat du Grand Prix de la Rose 2025 : rosier 'Domburger Schlossrose',

La cérémonie de remise des prix s'est déroulée le 15 mai à la Roseraie du Val-de-Marne > [Découvrir les lauréats](#)

Les variétés de la 19<sup>e</sup> édition (candidates pour 2027) ont été plantées et il est très satisfaisant de constater

que l'intérêt pour le Grand Prix de la Rose ne faiblit pas, ce qui constitue une belle reconnaissance du travail collectif.

Tous nos remerciements vont aux équipes des différents sites tests qui, dans des conditions difficiles, ont assuré l'épanouissement des variétés candidates, et aux jurés locaux.

### 2. Le baptême de la rose SNHF

Le baptême de la rose 'Société Nationale d'Horticulture de France' dont la marraine est Marie-Hélène Leduc, initialement envisagé après cet événement, a eu lieu le 22 mai au 84 rue de Grenelle en présence d'une belle assistance. Ces événements ont été particulièrement appréciés des participants.



### 3. Webinaire/visioconférence

Le webinaire « Le commerce de la rose fleur coupée », qui s'est déroulé le 13 février, a beaucoup intéressé les participants > [voir le webinaire](#).



Les lauréats du Grand Prix de la Rose 2025

#### 4. Préservation des collections

La constitution d'une collection nationale s'inscrit dans les politiques publiques de préservation de la biodiversité et du patrimoine végétal ornemental. Ces enjeux sont de nature à conduire tous les acteurs concernés de la filière « Roses » à s'inscrire résolument dans cette démarche. C'est ainsi que la section Roses poursuit activement cet objectif, dont la recherche relative aux roses anciennes de la Malmaison constitue un bel exemple.

Guillaume Le Texier s'est attaché aux actions autour de la préservation des variétés :

- Critères d'évaluation à propos de la valeur patrimoniale.
- Prospection des obtenteurs français (variétés de grand intérêt).
- Génotypage (analyse génétique en laboratoire).

#### 5. Week-end de la Rose à Bagatelle



Martine Normand-Roquesalane et Dominique Ponge ont assuré les 7 et 8 juin l'installation et la permanence d'un stand de la section Roses de la SNHF dans l'orangerie du parc de Bagatelle. Cette manifestation a connu un très grand succès.

#### 6. Ateliers de taille de rosiers – cafés-jardins

L'intérêt pour les ateliers de taille de rosiers est toujours aussi fort comme en témoigne le succès des ateliers organisés en 2025.

#### 7. Concours de roses nouvelles

La participation des membres de la section aux différents concours internationaux de roses nouvelles est une source d'échanges et d'informations inépuisable. La section Roses a participé aux concours de Barcelone, Madrid, Lyon, Bagatelle, Baden-Baden, Saverne, Le Roelux et Orléans.



Ateliers de taille de rosiers avec Pierre-Adrien Lagneau

#### 8. Relations internationales

La section Roses assure, au titre de la SNHF, les liens avec la WFRS (World Federation of Roses Societies - Fédération mondiale des sociétés de roses) et la Société française des roses. Les concours de roses permettent de nombreux échanges.

#### 9. Voyages

À l'initiative de Philippe Manguy, la section Roses a organisé un voyage à Istanbul et en Géorgie du 10 au 18 mai qui a permis de belles découvertes.

#### 10. La lettre d'information « Parlons Roses »

Le lancement de cette lettre d'informations, diffusée par internet, a marqué une nouvelle étape dans la relation de la section avec tous les acteurs et les passionnés du monde des roses. Le premier numéro de « Parlons Roses » a été diffusé en décembre 2021 et au cours de l'année 2025, ce sont huit numéros qui ont été publiés. Cette démarche, qui doit beaucoup à Marie-Hélène Rocher-Loaëc, est très appréciée des destinataires ([s'inscrire à la lettre d'information](#)).

#### 11. Article pour Jardins de France

Jacques Mouchotte a signé un article « Multiplication des rosiers : le rosier de bouture possède ses secrets », publié dans le numéro de septembre 2025 de *Jardins de France*.

#### 12. Réunions de section

Les réunions de la section Roses se sont tenues les 28 janvier, 6 mars, 25 avril, 10 juin, 16 septembre, 14 octobre, 12 novembre et 9 décembre, toujours dans une excellente ambiance, à laquelle les 14 membres contribuent.



Rosier Société Nationale d'Horticulture de France® - Pépinières et Roseaies Georges Delbard

# LE RAPPORT FINANCIER 2025

Guy Devillard, trésorier

Les données financières sont exprimées en K€.

## 1. Résultat net

- Résultat d'exploitation positif dû aux cessions d'actifs immobiliers, comptabilisées désormais en produits d'exploitation.
- Résultat net très légèrement positif.

	Réel 2024	Réel 2025
Produits d'exploitation	655	1450
Charges d'exploitation	-1474	-1383
<b>Résultat d'exploitation</b>	<b>-819</b>	<b>67</b>
Résultat financier	-4	-58
Résultat exceptionnel	805	
Impôts sur les sociétés	23	-6
<b>Résultat net</b>	<b>5</b>	<b>3</b>

## 2. Produits d'exploitation

- Les recettes locatives sont restées très faibles car seuls deux plateaux de bureaux ont été loués, une partie de l'année, trois restant inoccupés. Pour les plateaux loués, elles ont en outre été affectées par un abattement exceptionnel pour compenser la gêne occasionnée par les travaux.
- Les produits d'exploitation sont valorisés par les cessions de 9 places de stationnement, désormais imputés en produits d'exploitation (nouvelle norme comptable).

	Réel 2024	Réel 2025
Loyers immobiliers	331	316
Charges locatives refacturées	69	44
Subventions Jardinier Autrement	107	117
Subventions autres	6	6
Voyages (contribution coût de fonction)	3	6
Location de salles	1	0
Cotisations	47	46
Dons et mécénats reçus	62	55
Activités diverses horticoles et autres	29	46
Reprise de provisions	0	5
Divers	0	32
Cession de parkings	0	777
<b>Total produits d'exploitation</b>	<b>655</b>	<b>1450</b>

### 3. Charges d'exploitation

- Elles sont inférieures à celles constatées en 2024.
- Les principaux écarts sont :
  - la régularisation des charges locatives avec une provision non comptabilisée auparavant.
  - une diminution des honoraires > le « retour » de « Sciences Po » est intervenu sans l'intervention d'un commercialisateur, de même que les cessions de places de stationnement.
  - une diminution du poste « missions et réceptions » qui s'explique par la fermeture au public de la SNHF et le recours accru aux réunions en distanciel.

	Réel 2024	Réel 2025
Achats prestations Jardiner Autrement	-23	-21
Achats prestations & sous-traitance autres	-58	-67
Charges locatives payées	-140	-136
Régularisation charges locatives	-35	50
Honoraires	-149	-88
Publicité / Exposition / Salons / Congrès	-10	-15
Missions réceptions Déplacements	-109	-72
Entretien	-11	-13
Maintenance informatique et autres	-44	-44
Frais d'assemblée	-5	-20
Autres charges externes	-102	-112
Impôts & taxes	-138	-140
Frais de personnel	-557	-564
Dotation aux amortissements	-87	-116
Dotation aux provisions créances clients	0	0
Autres dotations aux provisions	0	0
Divers	-6	-10
<b>Total charges d'exploitation</b>	<b>-1 474</b>	<b>-1 383</b>

### 4. Situation financière

La trésorerie a été tendue mais est redevenue positive grâce aux dernières cessions de parkings en cours.

Des recettes supplémentaires et des économies sont indispensables pour équilibrer les résultats des années prochaines et éviter de dégrader la trésorerie.





84, rue de Grenelle  
75007 PARIS

01 44 39 78 78

[www.snhf.org](http://www.snhf.org) • [info@snhf.org](mailto:info@snhf.org)

Reconnue d'utilité publique par décret du 11 août 1855