

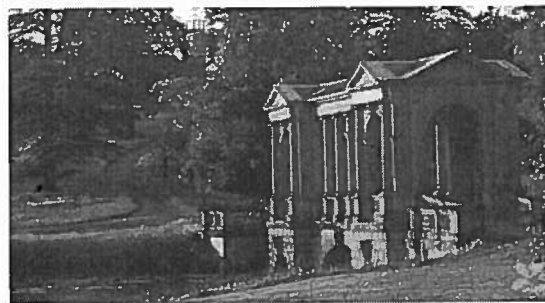


SNHF – Art des Jardins

Les styles du jardin anglais

Voyage proposé du mercredi 23 au lundi 28 juin 2010

Au fil de son histoire, le Royaume-Uni a gagné une forte réputation en matière de création de jardins, bien au-delà d'une simple interprétation des styles continentaux. En 2010, nous vous proposons de découvrir quelques unes des étapes de cette évolution en particulier autour des bouleversements que connut la société britannique avant et pendant la révolution industrielle. Partant des jardins sophistiqués aménagés à l'époque élisabéthaine et d'inspiration néerlandaise (Holdenby House et Castle Ashby), nous aborderons à Stowe le modèle du vaste domaine paysager conçu au 18^{ème} siècle. Nous n'approfondirons pas les jardins issus du mouvement Arts & Crafts que la SNHF eut le plaisir de vous faire découvrir en 2007. Mouvement qui fut une réaction contre la standardisation industrielle et qui réorienta l'art du jardin vers un esthétisme inspiré de la nature et vers des techniques traditionnelles. Néanmoins, il vous sera possible d'avoir un aperçu de cette époque lorsque vous serez reçu par Susie Pasley-Tyler dans sa demeure de Coton Manor. Susie est avant tout une paysagiste qui vous introduira à la façon britannique d'appréhender le jardin des 20^{ème} et 21^{ème} siècles. Nous vous conduirons alors vers un jardin contemporain à Boughton House, l'Orpheus sorte de synthèse entre le land art et la géométrie classique. Votre séjour au Northamptonshire s'achèvera dans les allées d'une fête des plantes à Cottesbrooke Hall.



Pont palladien de Stowe

Nous serons contraints de limiter le nombre des participants à un maximum de 30 personnes. Les inscriptions seront donc retenues par ordre de réception. Vous noterez que ce type de visites rend incontournable un certain temps de marche dans les jardins et grands parcs.

Le groupe sera constitué à la gare londonienne de Saint-Pancras International, lieu d'arrivée des trains Eurostar. Les participants rejoindront ce lieu par leurs propres moyens, leur permettant ainsi de bénéficier d'éventuels tarifs préférentiels et d'organiser un plus long séjour. Sur place, nous aurons à notre disposition un autocar et un hébergement réservé dans le Northamptonshire (5 nuitées). En outre, quatre déjeuners et cinq dîners sont compris dans le forfait de base. Veuillez noter que la couverture d'assurance de l'agence de voyage prendra effet à Saint-Pancras International et jusqu'à votre retour en ce même lieu.



■ LE PROGRAMME ■

(Sous réserve de modifications sur les horaires de visite)

Mercredi, jour 1 : Prise en charge à la gare St-Pancras International et transfert vers le Northamptonshire en autocar, hôtel à Creaton près de Northampton (le même pour tout le séjour), dîner à l'hôtel.



Coton Manor

Jeudi, jour 2 : Visite en matinée à Coton Manor, conférence par Susie Pasley-Tyler, lunch sur place, visite de l'après midi à Boughton House, hôtel, dîner à l'hôtel.

Vendredi, jour 3 : Visite en matinée à Stowe Park, lunch, visite de l'après midi à Castle Ashby, hôtel, dîner à l'hôtel.



Castle Ashby

Samedi, jour 4 : shopping à Market Harborough, lunch, visite de l'après midi à Holdenby House hôtel, dîner à l'hôtel.

Dimanche, jour 5 : Visite en matinée à la fête des plantes de Cottesbrooke Hall (Northampton), lunch, visite de l'après midi à The Menagerie (Horton), dîner tôt à Coton Manor, visite supplémentaire des jardins au crépuscule, hôtel.

Lundi, jour 6 : Transfert par autocar vers la gare St Pancras International, Londres.



Holdenby House

■ PRIX ET CONDITIONS ■

Deux options vous sont proposées pour ce voyage :

Au départ de la gare de Saint-Pancras International, hébergement, déjeuners, dîners, déplacements et visites :

- ① 1940 € TTC pour un couple en chambre double
- ② 1070 € TTC par personne seule en chambre single.



■ RENSEIGNEMENTS DIVERS ■

- ◆ **Les conditions de participation :** L'assurance responsabilité civile de la SNHF ne couvre que ses adhérents directs et conformément à l'agrément tourisme qu'elle a reçu, tous les participants au voyage doivent être individuellement membres de la SNHF. (Pour mémoire : montant de l'adhésion 35 € et couple 53 €) ou d'une société adhérente à la SNHF et à jour de leur cotisation.
- ◆ **Les inscriptions :**
 - Seules seront prises en compte les inscriptions accompagnées du règlement correspondant à un minimum de 40% de la prestation proposée.
 - Le nombre de places étant limité à 30 personnes (et 1 animateur), les inscriptions seront enregistrées sur le seul critère de la date de réception à l'adresse de l'organisateur.
 - La **clôture des inscriptions** sera faite au plus tard le vendredi **15 mars 2010**. Le voyage ne pourra avoir lieu qu'avec un nombre suffisant d'inscrits. Vous serez immédiatement informés en cas d'annulation.
 - Un accusé de réception de votre inscription vous sera fait par courrier.
 - Le **solde** sera à régler au plus tard le **2 avril 2010**.
 - Tout désistement avant le **7 mai 2010** donnera lieu à une retenue de 10% du coût de la prestation pour frais de dossier. Ce voyage n'est pas couvert par une assurance annulation, aussi tout désistement après le **7 mai 2010** ne pourra ouvrir droit au remboursement des 90% restants que si des remplaçants sont trouvés. La participation à cette recherche des personnes concernées est donc souhaitable.
- ◆ **Les Horaires :**
 - Les horaires de l'Eurostar au départ de Paris et de Londres seront précisés dans le courrier de confirmation qui vous sera envoyé à l'adresse que vous aurez indiquée sur le bulletin d'inscription.
 - Les horaires de visite pourront être adaptés en fonction des horaires d'ouverture des jardins.



■ NOTICES SUCCINCTES SUR LES SITES PROPOSÉS ■

⌘ **Coton Manor** : Le manoir de Coton fut fondé en 1662. Depuis les années 1990, il se trouve entouré d'un jardin anglais sur plusieurs niveaux, œuvre d'Ian et Susie Pasley-Tyler. Sa structure est organisée au moyen de haies de houx et d'if taillés et d'une pelouse impeccablement entretenue. Une cascade égaie les lieux et alimente un bassin encadré d'une double rangée de prunus à floraison rose. Les berges d'un ruisseau sont plantées d'*Allium*, de primevères candélabre, de pavots du Pays de Galle, d'astilbes, d'azalées et d'érables. La terrasse en contrebas de la maison accueille des plantes

peu rustiques cultivées en pot, pour la plupart odorantes, tels que *Pelargonium*. Ailleurs se trouve une roseraie, des mixed-borders richement plantées, une serre chaude et colorée, un potager garni de plantes aromatiques. Le jardin d'eau est constitué d'une enfilade de petites mares aménagées dans une prairie plantée de pommiers et de poiriers où ont élu domicile canards, oies et flamands roses. Le domaine de 4 hectares comporte en outre une prairie fleurie et un sous-bois au tapis printanier de jacinthes bleues.

⌘ **Boughton House** (Kettering) : Le domaine est la résidence des ducs de Buccleugh et Queensberry (Montagu Douglas Scott). Son plan du 17^{ème} siècle a été conservé dans son état d'origine. Sa superficie est de 16 ha. Le 1^{er} duc de Montagu fut ambassadeur à Paris et hérita de Boughton House en 1683, ce qui justifie l'existence à cette époque de jardins à la française et sa renommée de Versailles anglais. La création de ces jardins fut l'œuvre du néerlandais Van de Meulen. Mais dès 1720, le plan fut agrandi, on ajouta un bassin, de nouveaux arbres et des chemins dans le parc et vers les fermes attenantes. Le parc actuel ne conserve de cette époque qu'une allée principale de tilleuls, mais a fait l'objet d'une restauration des parterres. Il s'y ajoute les modifications ultérieures telles que les pelouses soignées et un beau panorama sur les prairies et les étangs. Le projet "Orpheus" apporte à cet ensemble la marque du jardin du 21^{ème} siècle.

⌘ **Stowe Park** (Buckinghamshire) : Propriété de la famille Temple en 1593, le domaine fut transformé par quatre générations en parc paysager qui eut une influence déterminante dans l'aménagement des parcs du 18^{ème} siècle en Angleterre. Le paysage idéal est toujours intact. En 1680, Sir Richard Temple fit abattre l'ancien bâtiment et reconstruire une nouvelle demeure sur la colline pour établir un nouvel axe de perspective. Au Sud un jardin en trois compartiments formels successifs, la terrasse inférieure conservant l'ancien jardin. Dans cette première phase, Stowe possédait un axe oblique et une structure asymétrique. Le Vicomte Cobham en mandant le célèbre Bridgeman aménagea considérablement les lieux entre 1715-1726 en ouvrant un canal au Nord, en rassemblant les trois terrasses sud en un seul grand parterre au-delà duquel une longue avenue conduisait à un bassin octogonal. Enfin, pour ouvrir le parc vers l'Est, ce que rendait jusqu'à lors impossible la présence d'une route, il fit aménager un ha-ha ou saut-de-loup. L'architecte Vanbrugh fut chargé de construire les temples et autres ornements à l'antique dessinés par Kent. Puis Bridgeman entrepris de doubler la superficie du parc vers l'Ouest (1727-1732). Le principe retenu fut celui d'un paysage de prairies encadré de promenades rectilignes, sans rigueur formelle et incluant un lac de 4,5 ha. Une nouvelle voirie par l'Ouest permis de gagner à l'Est 16 ha de nouveaux terrains. La mode ayant évolué, ces terrains furent aménagés à la façon de William Kent en bannissant toute ligne droite au profit d'une série de scènes pittoresques. Ce fut la tâche de Capability Brown entre 1741 et 1751 et de ses réalisations telle que la Vallée Grecque. Le parterre sud, démodé, laissa place à une pelouse et les anciens aménagements du temps de Bridgeman durent être revus, en partie à cause de la disproportion atteinte entre les grands arbres, les avenues étroites et la petite dimension des temples. Ce travail fut conduit par Lord Temple qui supprima les avenues, éclaircit les boisements ouvrant ainsi l'espace, combla les bassins remplacés par des pelouses ou les transformant en étangs informels et déplaça les folies pour mieux équilibrer l'ensemble. Pour achever le tout, une immense arche fut bâtie en point de fuite (1765). Neuf ans plus tard, fut décidé d'harmoniser la façade de la demeure dans un style néoclassique complémentaire du paysage idéal. Le parc de 100 ha est géré par Le National Trust.

⌘ **Castle Ashby** (Northampton) : Le château est la résidence ancestrale de la 7^{ème} marquise de Northampton, fondé en 1574 pour recevoir la reine Elisabeth 1^{ère}. Le parc de 10 ha fut redessiné par Capability Brown et agrémenté de folies, tel le temple visible de l'autre côté de l'étang de la ménagerie. La perspective du parc est spectaculaire avec son avenue de marronniers d'Inde, de hêtres et de tilleuls ainsi que par sa pelouse. Le Jardin de la Terrasse fut dessiné par

Matthew Digby Wyatt comportant plus d'une centaine de vases et une fontaine. Le Jardin Romantique est orné d'ifs en cônes, d'une trentaine de vases en terre cuite et d'une gloriollette formant un arc de triomphe. Le Jardin du Pavillon d'Été possède un savant parterre, un bassin et de nombreux autres vases. Dans l'Orangerie poussent *Cystus battendieri*, des jasmins, des magnolias et des figuiers. Plus loin la promenade conduit dans les bois et autour du lac où se trouve le pont de Capability Brown. Au printemps, le spectacle est fait de la floraison des bulbes, des arbres merveilleux et des quantités de fleurs sauvages.

⌘ **Holdenby House (Holdenby)** : La demeure, une des plus vaste d'Angleterre, fut construite au 16^{ème} siècle pour Sir Christopher Hatton, Chancelier de la reine Elisabeth 1^{ère}. Il comportait déjà un splendide jardin. Sous le règne de James 1^{er} le château fut habité par le roi, et devint la prison de son fils Charles 1^{er} après la défaite de la Guerre Civile. Aujourd'hui, Holdenby House offre une très belle vue sur les parterres, même s'il ne reste que peu de choses du plan original de Sir Christopher Hatton. D'autres joyaux sont apparus, tels le Jardin Elisabéthain créée par Rosemary Verey en 1980 et donnant un aperçu des anciens jardins, d'après les plans de 1580. Ce jardin ne comporte d'ailleurs que des plantes connues à cette époque. On verra également la bordure argentée et la bordure des senteurs replantées par Rupert Golby, le créateur du Jardin du Centenaire de Country Life à Chelsea. Il réalisa également à Holdenby House le Jardin d'Eau entouré des haies d'ifs. La Promenade du Roi Charles 1^{er} rappelle le temps où le roi distançait son geôlier Lord Pembroke. Le potager possède une belle serre victorienne et plus loin se trouve le Jardin du Toutou, celui où fut enterré le chien de la fille de Lady Clifden, lieu que Rosemary Verey puis Rupert Golby modifièrent en jardin des senteurs en 1980.

⌘ **Cottesbrooke Hall (Northampton)** : Ce lieu sera surtout l'occasion de participer à la fête annuelle des plantes qui s'y déroule le dernier week-end de juin. Dans la presse britannique on peut lire à ce sujet : « *L'esprit de Courson vient de débarquer au Royaume-Uni. Toute résistance est inutile !* » Le jardin présente de magnifiques bordures d'annuelles, un bassin formel et un étang aux abords d'un parc paysager du 18^{ème} siècle. Mais cette visite aura pour vous l'intérêt de voir les produits horticoles britanniques et de discuter avec les producteurs. A ce propos, il est instamment recommandé de vous faire livrer tout achat volumineux, plutôt que de tenter un stockage en soute.

⌘ **The Menagerie (Horton)** : La Ménagerie tient son nom du zoo privé que possédait ici Lord Halifax au 18^{ème} siècle. Le domaine était entouré de fossés et une folie baroque y fut édifée dans les années 1750 par Thomas Wright de Durham. Le bâtiment fut restauré dans sa splendeur passée en 1975 par l'historien d'architecture et écrivain Gervase Jackson-Stops qui en fit sa résidence. Le jardin actuel fut en grande partie créé après 1992 par Ian Kirby. Il y conserva quatre des anciens viviers en bassin formels, des fontaines et le marais. A proximité de la demeure, le dessin du jardin est formel, le côté sud étant réservé aux plantes aromatiques méditerranéennes, aux massifs de lavande et à la roseraie. Les arbres fruitiers en espalier reprennent le motif en arabesque de la façade. Ailleurs le parcours conduit à des parterres d'annuelles et à de sentiers bordés d'arbustes colorés. Le jardin possède deux tonnelles couvertes, l'une de forme circulaire classique et l'autre triangulaire au dessin gothique. Une grotte de coquillages et de minéraux abrite un groupe sculpté représentant Orphée jouant avec des animaux. Le propriétaire actuel est Alex Myers.

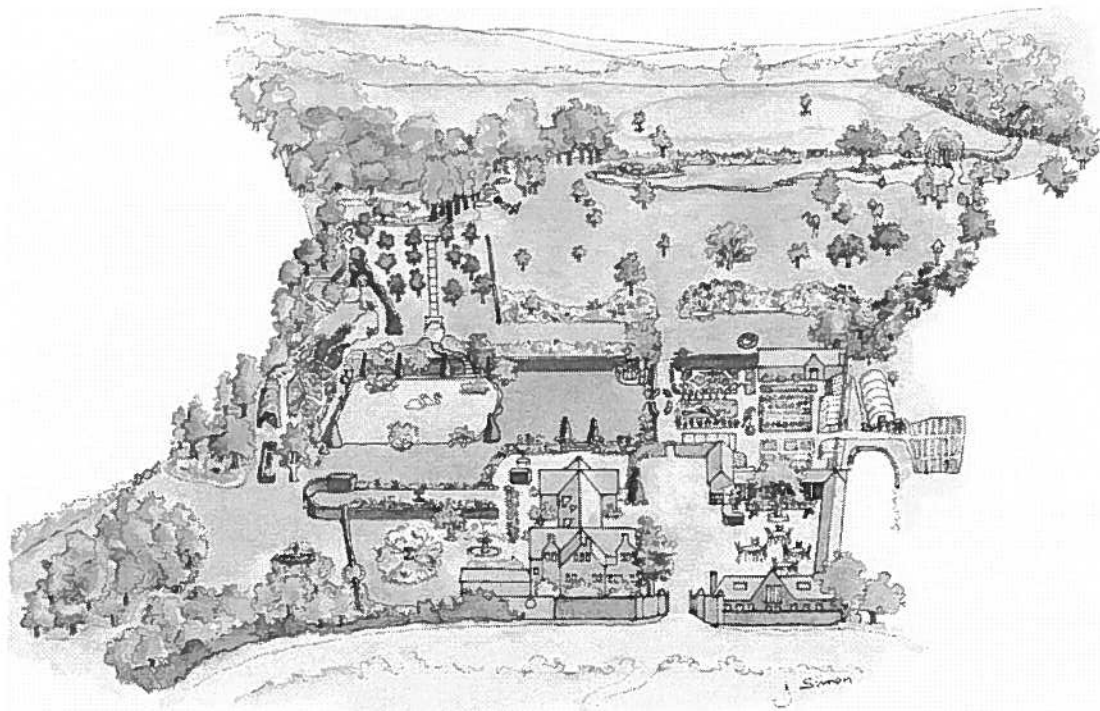
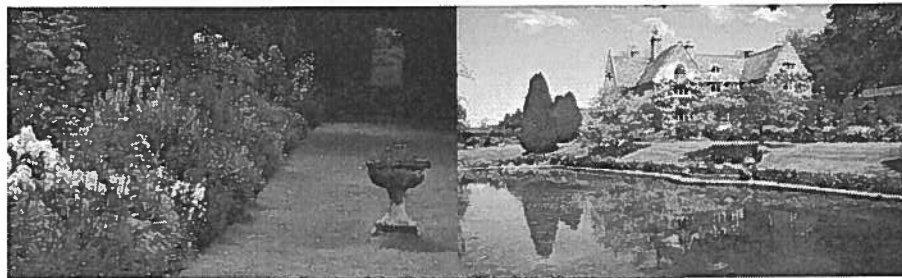




■ POUR PLUS DE RENSEIGNEMENTS ■

Frédéric PERNEL
68, rue des Moulins
F-51100 REIMS

Vous pourrez également le joindre et
laisser votre message en appelant
au 03 26 86 41 62
(répondeur/télécopieur).



Coton Manor Garden



Pièce jointe : Bulletin d'inscription



Les styles du jardin anglais
du mercredi 23 au vendredi 28 juin 2010

Mme, Mlle, M. : Prénom :
Adresse, code postal, ville :
.
N° d'adhérent SNHF : Téléphone : Fax :

① pour un couple en chambre double	1 940 € x	€ € TTC
② par personne seule en chambre single	1 070 € x	€ € TTC
	Total	€ € TTC

Chèque à l'ordre de la SNHF – section ADJ à envoyer avec ce bulletin à l'adresse
suivante : F. PERNEL 68 rue des Moulins 51100 REIMS

Fait à, le



N.B. : clôture des inscriptions le vendredi 15 mars 2010

Plans de situation et itinéraire de visite

